

Štátna ochrana prírody Slovenskej republiky



Projekt ochrany chráneného stromu/chránených stromov **Sekvojovce na Salašisku**

Spracovateľ: Ing. Ronald Pastorok,
Správa Chránenej krajinej oblasti Štiavnické vrchy,
Banská Štiavnica 2017

**PROJEKT OCHRANY
CHRÁNENÉHO STROMU A JEHO OCHRANNÉHO PÁSMA**
podľa zákona č. 543/2002 Z. z. o ochrane prírody a krajiny v znení neskorších predpisov

1. ZÁKLADNÉ ÚDAJE

Odôvodnenie vypracovania projektu ochrany, pôvodný názov chráneného stromu, právny predpis ktorým bol CHS vyhlásený

Odôvodnenie vypracovania projektu ochrany

Projekt ochrany chráneného stromu a jeho ochranného pásma (v prípade ak sa OP bude vyhlasovať podľa § 49 ods. 5 zákona) sa vypracováva z dôvodu prípravy a vydania nariadenia vlády, ktorým sa majú nanovo vyhlásiť všetky doteraz chránené stromy a zrušia sa všetky doterajšie vyhlasovacie predpisy chránených stromov a ich ochranného pásma (ak OP bolo vyhlásené podľa § 49 ods. 5 zákona). Zákomom č. 506/2013 Z. z. ktorým sa mení a dopĺňa zákon č. 543/2002 Z. z. o ochrane prírody a krajiny v znení neskorších predpisov a ktorým sa menia a dopĺňajú niektoré zákony prešla kompetencia vyhlasovať chránené stromy z okresných úradov v sídle kraja na vládu Slovenskej republiky. Riešiť každú zmenu, zrušenie alebo vyhlásenie chráneného stromu samostatným nariadením vlády by znamenalo neprimerane veľký počet právnych predpisov týkajúcich sa len chránených stromov, ktoré by museli prejsť legislatívnym procesom a byť schvaľované vládou. Vhodným riešením je vydanie jedného nariadenia vlády, ktorým sa nanovo vyhlásia všetky chránené stromy, prípadne aj ich ochranné pásma a ktorým sa súčasne zrušia všetky doterajšie vyhlasovacie predpisy o chránených stromoch.

Pôvodný názov chráneného stromu/číslo štátneho zoznamu CHS:

Sekvojovce na Salašisku / S 60

Právny predpis, ktorým bol chránený strom vyhlásený:

Sekvojovce na Salašisku boli za Chránený prírodný výtvor vyhlásený Uznesením Rady Okresného národného výboru v Žiari nad Hronom č. 134 zo dňa 25.07.1975. Všeobecne záväznou vyhláškou Krajského úradu v Banskej Bystrici č. 5/1996 z 20.12.1996, ktorou sa vyhlasuje zoznam chránených stromov v Banskobystrickom kraji, boli Sekvojovce na Salašisku zaradené do kategórie „Chránené stromy“.

Názov chráneného stromu, alebo skupiny stromov (pre nový projekt ochrany)

Sekvojovce na Salašisku

Lokalizácia

Kraj: Banskobystrický

Okres: Žarnovica

Obec: Nová Baňa

Katastrálne územie: Nová Baňa

Podrobná lokalizácia popisom: z Rudna nad Hronom cez rýchlostnú komunikáciu R1 lesnou cestou smerom na Kostivrch. Po 2 km odbočka vľavo smerom na Novú Baňu, asi 500 m od odbočky.

Súradnice polohy: 48.4372178N, 18.6726628E

Vlastnícké vzťahy (uvedie sa vlastník, správca alebo nájomca pozemku, na ktorom sa strom nachádza)

Katastrálne územie	Parcela číslo (KNC)	Parcela číslo (KNE)	Vlastník/číslo listu vlastníctva	Správca, nájomca alebo iná oprávnená osoba
Nová Baňa	6505/1	1411/9	Mesto Nová Baňa, Námestie Slobody 1, Nová Baňa, PSČ 968 01, SR / LV 3853	Mestské lesy spol. s r.o. Nová Baňa

Stav podľa katastra nehnuteľností

Katastrálne územie	Parcela číslo (KNC)	Druh pozemku	Druh vlastníctva	Stav KN k
Nová Baňa	6505/1	Lesný pozemok	nie je založený LV	01.12.2017

Stav podľa PSL** (údaje sa uvedú v prípade ak strom rastie na lesnom pozemku)

Názov lesného celku (LC) ^{1/}	Stav PSL** k ...	Označenie lesného pozemku ^{2/}	Katégoria lesa alebo druh iných lesných pozemkov podľa využívania ^{3/}	Parcela číslo (KNC)
Mestské lesy Nová Baňa	01.01.2008	3	pozemky slúžiace poľovnému hospodáreniu	6505/1

Druh a parametre stromu (uvedú sa požadované dendrometrické údaje všetkých stromov navrhovaných na ochranu)

Poradové číslo stromu	Druh dreviny (slovenské meno, vedecké meno; ak sú známe, uvedú sa aj nižšie systematické jednotky)	Obvod kmeňa /cm/	Výška (meraná alebo odhadovaná *) /m/	Priemer koruny /m/	Vek (reálny alebo odhadovaný*) /roky/
1	sekvojovec mamutí (Sequoiadendron giganteum (Limdl.) Buchholz)	469	34,4	11,4	123
2	sekvojovec mamutí (Sequoiadendron giganteum (Limdl.) Buchholz)	524	33,8	11,9	123
3	sekvojovec mamutí (Sequoiadendron giganteum (Limdl.) Buchholz)	406	32,4	10,8	123
4	sekvojovec mamutí (Sequoiadendron giganteum (Limdl.) Buchholz)	350	37,6	9,5	123
5	sekvojovec mamutí (Sequoiadendron giganteum (Limdl.) Buchholz)	425	40	10,6	123

* podčiarknutím výrazne vyznačte jeden z použitých spôsobov získania údajov

Zdravotný stav stromu (uvedie sa stručné hodnotenie reálneho zdravotného stavu stromov navrhovaných na ochranu; poradové číslo stromu zodpovedá poradovému číslu stromu uvedenom v časti „Druh a parametre stromu“)

- 1 – Dobrý, kmeň bez poškodení, v korune občasný výskyt odumretých konárov, vitalita dobrá.
- 2 – Dobrý, kmeň bez poškodení, v korune občasný výskyt odumretých konárov.
- 3 – Dobrý, kmeň bez poškodení, v korune občasný výskyt odumretých konárov.
- 4 – Dobrý, kmeň bez poškodení, v korune občasný výskyt odumretých konárov.
- 5 – Dobrý, kmeň bez poškodení, v korune občasný výskyt odumretých konárov.

Odôvodnenie ochrany (uvedie a podrobnejšie sa popíše kultúrny, vedecký, ekologický, krajinotvorný alebo estetický význam stromov navrhovaných na ochranu)

Estetický a dendrologický význam.

Podmienky ochrany (na základe konkrétnych potrieb sa uvedú podmienky ochrany stromu alebo skupiny stromov)

Vzhľadom na ochranu predmetných jedincov sekvojovcov mamutiég (*Sequoiadendron giganteum* (Limdl.) Buchholz) je zakázané poškodzovať a ničiť predmetné dreviny, ustanovenia § 46 a 47 ods.1, 2, 3 (druhá veta), 8 a 9 zákona č. 543/2002 Z.z. o ochrane prírody a krajiny v znení neskorších predpisov (ďalej len „zákon“).

V prípade potreby ošetrovania je potrebný súhlas príslušného orgánu ochrany prírody a krajiny, prípadne postupovať v zmysle schváleného programu starostlivosti.

Ochranné pásmo vyplýva zo zákona - v okruhu 10 m od kmeňa, kde platia ustanovenia §13 zákona.

Dokumentácia (uvedie sa citácia odbornej a inej literatúry a ostatná dokumentácia vrátane dokumentácie ochrany prírody súvisiaca s predmetným stromom)

Rezervačná kniha chráneného stromu Sekvojovce na Salašisku

Ochranné pásmo podľa § 49 ods. 5 zákona č. 543/2002 Z.z.

(Bod sa vypracuje v prípade ak sa ochranné pásmo chráneného stromu navrhuje podľa § 49 ods. 5 zákona, kde primerane môže platiť druhý alebo tretí stupeň ochrany a vyhlasuje sa rovnakým spôsobom ako sa vyhlasuje chránený strom)

Vlastnícke vzťahy - ochranné pásmo

Katastrálne územie	Parcela číslo (KNC)	Parcela číslo (KNE)	Vlastník	Správca, nájomca alebo iná oprávnená osoba

Stav podľa katastra nehnuteľností - ochranné pásmo

Katastrálne územie	Parcela číslo ^{4/} (KNC)	Výmera OP /m ² /	Druh pozemku	Druh vlastníctva	Stav KN k
OP spolu :					

Stav podľa PSL - ochranné pásmo** (vypracováva sa v prípade ak ochranné pásmo zasahuje na lesný pozemok)

Lesný celok (LC) ^{1/}	Označenie lesného pozemku ^{2/, 4/}	Výmera OP /m ² /	Kategória lesa alebo druh iných lesných pozemkov podľa využívania ^{3/}	Stav PSL** k ...	Parcela číslo (KNC)
OP spolu:					

Podmienky ochrany v ochrannom pásme

(uvedú sa podmienky ochrany navrhované v ochrannom pásme chráneného stromu, vyplývajúce zo zvoleného stupňa ochrany)

Ochranné pásmo podľa § 49 ods. 6 zákona

Ochranné pásmo stromu sa navrhuje podľa § 49 ods. 6 zákona č. 543/2002 Z. z. o ochrane prírody a krajiny. Je ním územie okolo chráneného stromu v plošnom priemete jeho koruny, ktorý je zväčšený o jeden a pol metra, najmenej však v okruhu 10 m od kmeňa stromu a platí v ňom primerane druhý stupeň ochrany.

Spracovateľ projektu ochrany: Ing. Ronald Pastorok, Správa CHKO Štiavnické vrchy

V Banskej Štiavnici

dňa 08.12.2017

2. PRÍLOHY PROJEKTU OCHRANY

- Katastrálna mapa so zákresom lokalizácie stromu a jeho ochranného pásma
- Základná mapa SR (M 1:50 000)
- Ortofotomapa
- Porastová mapa
- Výpis z katastra nehnuteľností
- Predpokladané finančné náklady na zabezpečenie ochrany chráneného stromu na roky 2018 až 2020 s vplyvom na štátny rozpočet

** PSL – Program starostlivosti o lesy (predtým lesný hospodársky plán – LHP).

^{1/} Ak lesný celok (LC) nie je známy, uvedie sa názov lesného hospodárskeho celku (LHC) alebo inej platnej hospodársko-úpravnickej jednotky.

^{2/} Podľa aktuálneho stavu sa uvedie označenie lesného porastu (číslo dielca, čiastkovej plochy, porastovej skupiny, etáže) alebo označenie iných lesných pozemkov.

^{3/} Uvedie sa kategória lesa hospodárskeho, ochranného alebo osobitného určenia. Iné lesné pozemky sú všetky ostatné lesné pozemky mimo lesných porastov, napríklad lesné škôlky, lesné semenné sady, semenné plantáže, lesné cesty, lesné sklady, pozemky so špecifickým zameraním, produktovody, neúrodné pozemky, vysokohorské pozemky ai. Vychádza sa z podkladov platného PSL.

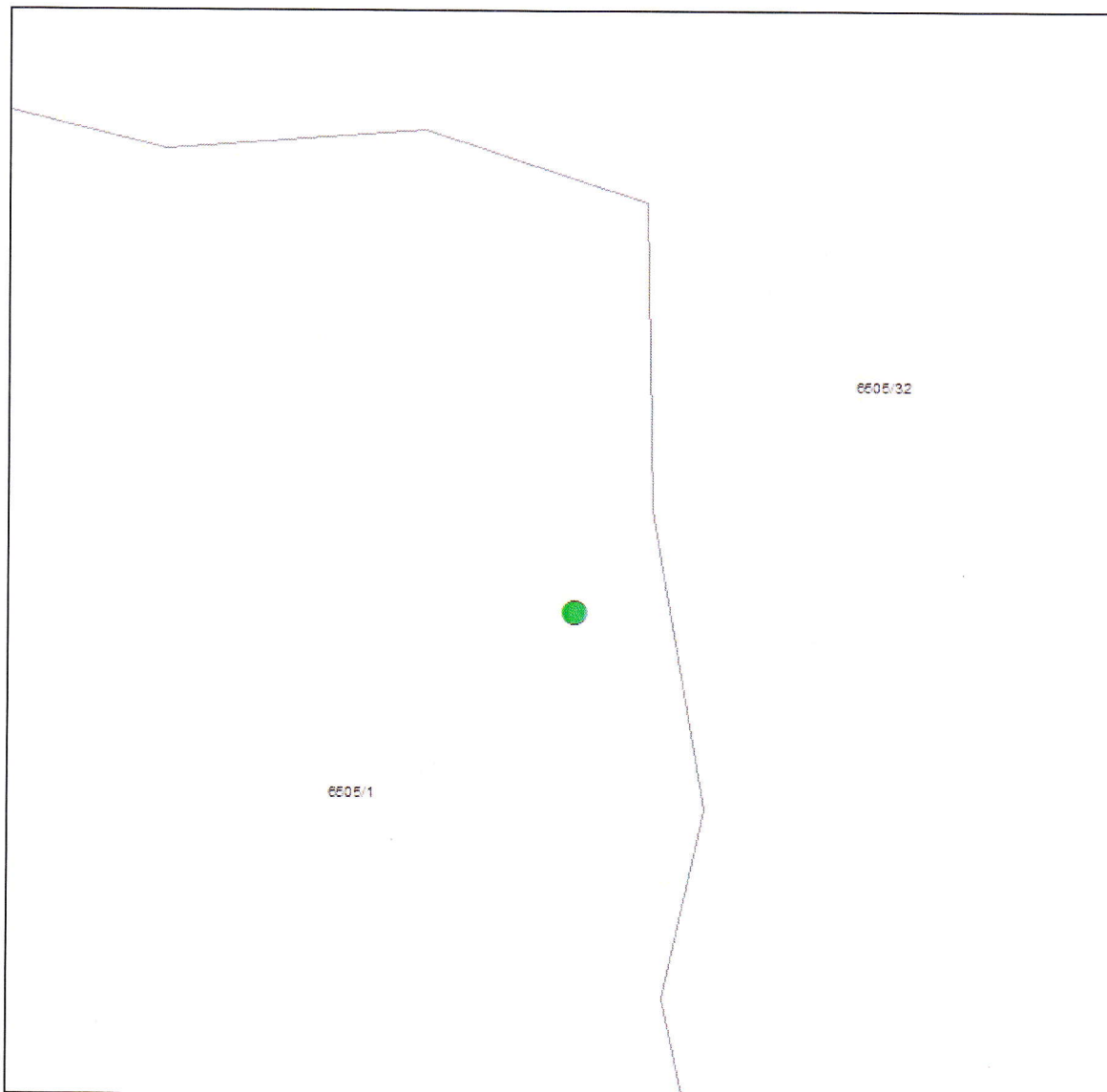
^{4/} V prípade, ak ide len o časť parcely alebo lesného pozemku uvedie sa pri ich číselnom označení poznámka – časť. V požadovanom stĺpci sa v tomto prípade výmera uvedie len pre túto konkrétnu časť.

SEKVOJOVCE NA SALAŠISKU

Chránené stromy

Katastrálna mapa: M 1: 2 000
Katastrálne územie: Nová Baňa
Stav k roku: 2017

chránené stromy: ●
ochranné pásmo:



Neslúži na právne úkony.

Informačný systém katastra nehnuteľností © Úrad geodézie, kartografie a katastra Slovenskej republiky; Dátum poslednej aktualizácie: 07.04. 2015.

Tematické spracovanie © Štátna ochrana prírody SR, Správa CHKO Štiavnické vrchy, 2017
Vyhotovil: Ing. Ronald Pastorok

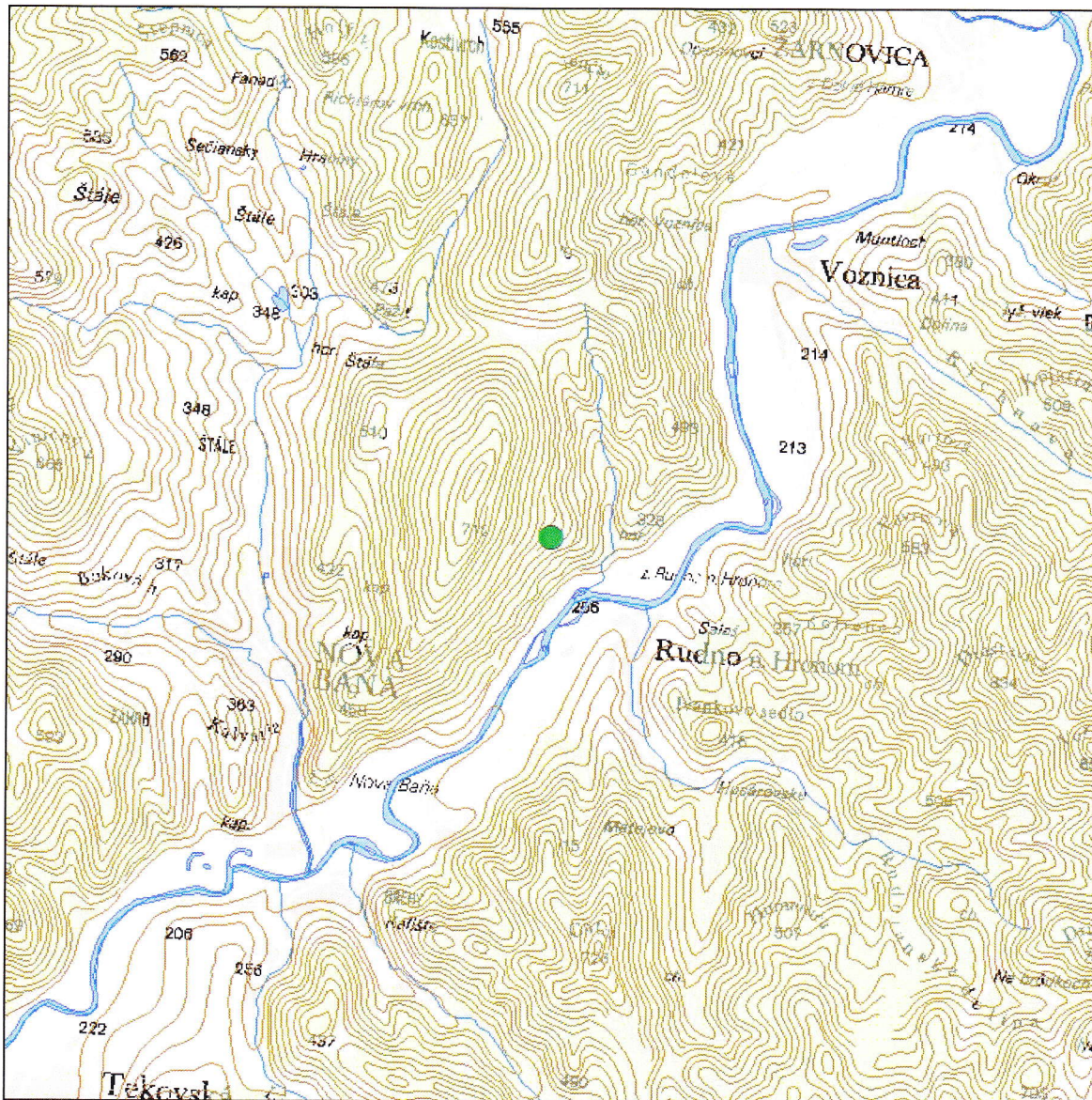
SEKVOJOVCE NA SALAŠISKU

Chránené stromy

Zakladná mapa SR: M 1: 50 000

Katastrálne územie: Nová Baňa

chránené stromy:



SVM50 ©Úrad geodézie, kartografie a katastra SR, 2000, č. 040/010205-AG

Tematické spracovanie © Štátna ochrana prírody SR, Správa CHKO Štiavnické vrchy, 2017

Vyhotovil: Ing. Ronald Pastorok

SEKVOJOVCE NA SALAŠISKU

Chránené stromy

Ortofotomapa: M 1: 5 000
Katastrálne územie: Nová Baňa
Stav k roku: 2008 - 2012

chránené stromy:



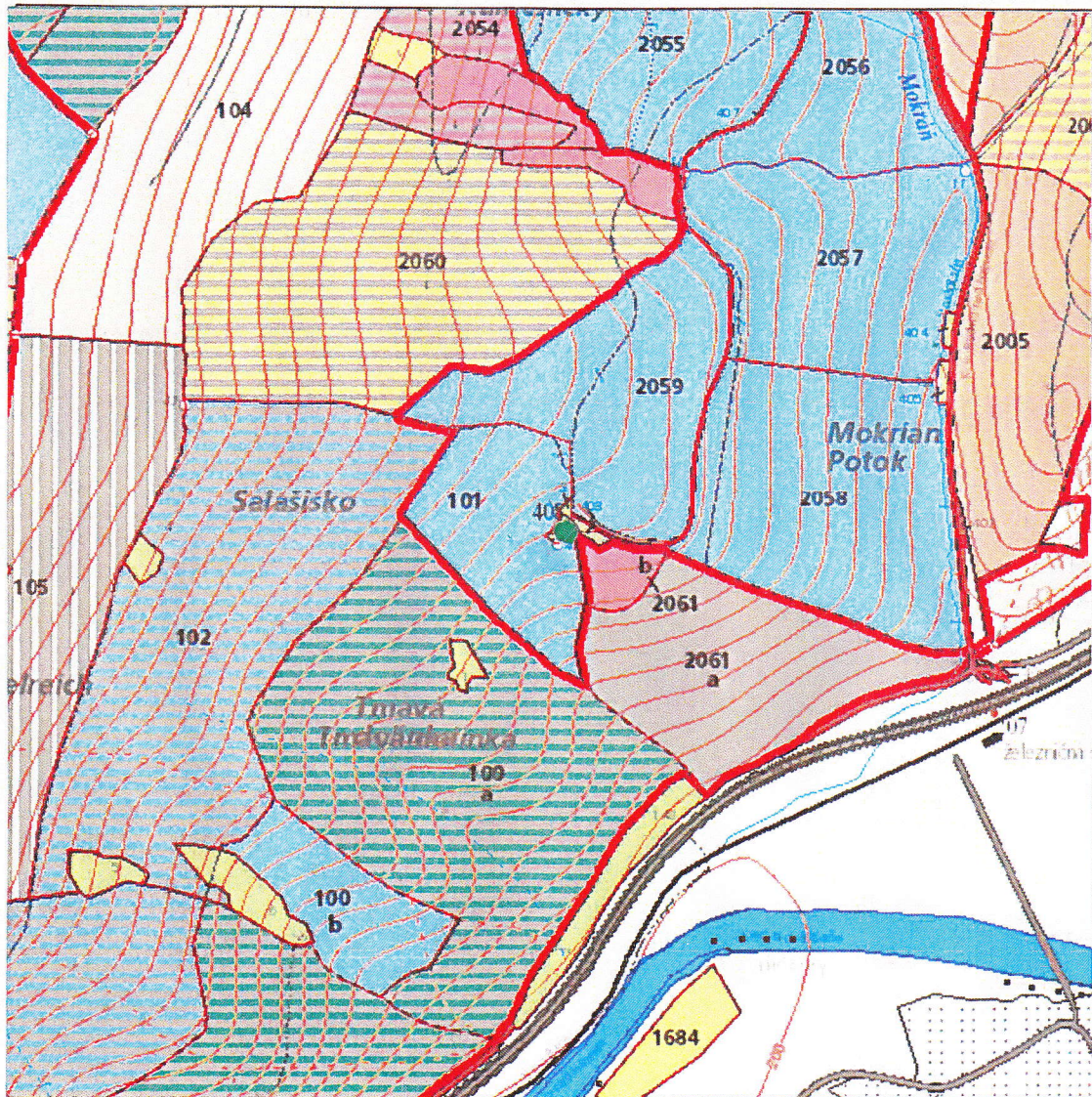
Ortofotomapa © EUROSENSE, s.r.o., GEODIS SLOVAKIA, s.r.o.
Tematické spracovanie © Štátna ochrana prírody SR, Správa CHKO Štiavnické vrchy, 2017
Vyhotovil: Ing. Ronald Pastorok

SEKVOJOVCE NA SALAŠISKU

Chránené stromy

Porastová mapa: M 1: 10 000
Katastrálne územie: Nová Baňa

chránené stromy:



©NLC Zvolen, 2011

Tematické spracovanie © Štátna ochrana prírody SR, Správa CHKO Štiavnické vrchy, 2017

Vyhotovil: Ing. Ronald Pastorok

Úrad geodézie, kartografie a katastra Slovenskej republiky
VÝPIS Z KATASTRA NEHNUTEĽNOSTÍ

Okres: **Žarnovica**
Obec: **NOVÁ BAŇA**

Vytvorené cez katastrálny portál

Dátum vyhotovenia **25.01.2018**
Čas vyhotovenia: **11:18:48**

Katastrálne územie: **Nová Baňa**

PARCELA registra "C" evidovaná na katastrálnej mape

<i>Parcelné číslo</i>	<i>Výmera v m2</i>	<i>Druh pozemku</i>	<i>Spôsob využ. p.</i>	<i>Umiest. pozemku</i>	<i>Právny vzťah</i>	<i>List mapy</i>	<i>Druh ch.n.</i>
6505/ 1	5762178	Lesné pozemky	38	2		294	

Legenda:

Spôsob využívania pozemku:

38 - Pozemok s lesným porastom, dočasne bez lesného porastu za účelom obnovy lesa alebo po vykonaní náhodnej ťažby

Umiestnenie pozemku:

2 - Pozemok je umiestnený mimo zastavaného územia obce

List vlastníctva k danej nehnuteľnosti nezaložený

Úrad geodézie, kartografie a katastra Slovenskej republiky
VÝPIS Z KATASTRA NEHNUTEĽNOSTÍ

Okres: **Žarnovica**

Vytvorené cez katastrálny portál

Obec: **NOVÁ BAŇA**

Dátum vyhotovenia **25.01.2018**

Katastrálne územie: **Nová Baňa**

Čas vyhotovenia: **11:21:07**

PARCELA registra "E" evidovaná na mape určeného operátu

<i>Parcelné číslo</i>	<i>Výmera v m2</i>	<i>Druh pozemku</i>	<i>Počet č.UO</i>	<i>Umiest. pozemku</i>	<i>Právny vzťah</i>	<i>List mapy</i>
1411/ 9	6740029	Lesné pozemky	2	2		26

Legenda:

Umiestnenie pozemku:

2 - Pozemok je umiestnený mimo zastavaného územia obce

LIST VLASTNÍCTVA č. 3853

<i>Por. číslo</i>	<i>Priezvisko, meno (názov) a miesto trvalého pobytu (sídlo) vlastníka</i>	<i>Spoluvlastnícky podiel</i>
1	Mesto Nová Baňa, Námestie Slobody 1, Nová Baňa, PSČ 968 01, SR	1 / 1

IČO :

Predpokladané finančné náklady na zabezpečenie ochrany chráneného stromu Sekvojovce na Salašisku na roky 2018 až 2020 s vplyvom na štátny rozpočet

Rok	Predpokladané náklady	Označenie CHS a monitoring (EUR)	Ošetrovanie CHS (EUR)	Starostlivosť o ochranné pásmo CHS (EUR)	Náklady celkom (EUR)
2018	Mzdové náklady*	-	-	-	-
	Cestovné (autobus), stravné	-	-	-	-
	Materiál vo vlastnej réžii (PHM auto, PHM krovinorez, kosačka)	-	-	-	-
	Služby (práce realizované dodávateľsky)	-	-	-	-
	Spolu za rok 2018	-	-	-	-
2019	Mzdové náklady*	-	-	-	-
	Cestovné (autobus), stravné	-	-	-	-
	Materiál vo vlastnej réžii (PHM auto, PHM krovinorez, kosačka)	-	-	-	-
	Služby (práce realizované dodávateľsky)	-	-	-	-
	Spolu za rok 2019	-	-	-	-
2020	Mzdové náklady*	-	-	-	-
	Cestovné (autobus), stravné	-	-	-	-
	Materiál vo vlastnej réžii (PHM auto, PHM krovinorez, kosačka)	40	-	-	40
	Služby (práce realizované dodávateľsky)	-	-	-	-
	Spolu za rok 2020	40	-	-	40
2018 až 2020	Spolu za roky 2018 až 2020:	40	-	-	40

* Mzdové náklady sú zahrnuté v Pláne hlavných úloh ŠOP SR na príslušný rok, ako mzdové prostriedky plánované každoročne na zamestnanca, zabezpečujúceho agendu chránených stromov, bez vplyvu na štátny rozpočet po vyhlásení chráneného stromu.