

•
Podľa rozdeľovníka
•

Váš list číslo/zo dňa

Naše číslo

Vybavuje/linka

Trnava

OU-TT-PLO-2021/000930-050

Ing. Jozef Hanzel

14. 04. 2021

Vec

Oznámenie o zverejnení Všeobecných zásad funkčného usporiadania územia v obvode Projektu jednoduchých pozemkových úprav v k.ú. Zemianske Šúrovce, lokalita Medzi rybníkom

V E R E J N Á V Y H L Á Š K A

Okresný úrad Trnava, pozemkový a lesný odbor ako príslušný orgán podľa §5 ods. 4 zákona č. 330/1991 Zb. o pozemkových úpravách, usporiadaní pozemkového vlastníctva, pozemkových úradoch, pozemkovom fonde a o pozemkových spoločenstvách v znení neskorších predpisov (ďalej len „zákon 330/1991 Zb.“)

v zmysle § 10 ods. 4 zákona 330/1991 Zb.

z v e r e j ň u j e

Všeobecné zásady funkčného usporiadania územia v obvode Projektu jednoduchých pozemkových úprav v k.ú. Zemianske Šúrovce, lokalita Medzi rybníkom

Súčasťou Všeobecných zásad funkčného usporiadania územia v obvode Projektu jednoduchých pozemkových úprav v k.ú. Zemianske Šúrovce, lokalita Medzi rybníkom (ďalej len VZFUÚ) je písomná a grafická časť.

Okresný úrad Trnava, pozemkový a lesný odbor zverejňuje VZFUÚ s tým, že budú vyvesené na úradnej tabuli Okresného úradu Trnava, pozemkového a lesného odboru a na dočasnej úradnej tabuli na Obecnom úrade v Šúrovciach po dobu 30 dní. Zároveň budú VZFUÚ zverejnené aj na internetovej stránke <http://www.minv.sk/?pozemkovy-a-lesny-odbor-71>. VZFUÚ a doručené Združeniu účastníkov jednoduchých pozemkových úprav v k.ú. Zemianske Šúrovce lokalita Medzi rybníkom.

V zmysle § 10 ods. 4 zákona 330/1991 Zb. voči zverejnenému návrhu VZFUÚ v obvode Jednoduchých pozemkových úprav k.ú. Zemianske Šúrovce lokalita Medzi rybníkom možno podať námietky Okresnému úradu, pozemkovému a lesnému odboru, Vajanského 22, 917 01 Trnava v lehote do 30 dní od jeho zverejnenia alebo doručenia.

V zmysle §10 ods. 5 zákona 330/1991 Zb. Okresný úrad Trnava, pozemkový a lesný odbor

o z n a m u j e

dotknutým orgánom štátnej správy, že sa prerokujú VZFUÚ. Orgány štátnej správy sú povinné oznámiť svoje stanoviská k návrhu VZFUÚ do 30 dní odo dňa doručenia tohto oznámenia. Ak sa dotknutý orgán v tejto lehote nevyjadrí, predpokladá sa, že nemá námietky k VZFUÚ.

Do VZFUÚ možno nahliadnuť na Okresnom úrade v Trnave, pozemkovom a lesnom odbore v stránkových dňoch a na Obecnom úrade v Šúrovciach počas úradných hodín.

Spracovateľ jednoduchých pozemkových úprav k.ú. Zemianske Šúrovce lokalita Medzi rybníkom, VRLÁK-PPÚ s.r.o., Pribinova 471/102, Hlohovec vypracoval VZFUÚ v súlade s požiadavkami a cieľmi JPÚ. Návrh VZFUÚ bol v zmysle § 9 ods. 12 zákona 330/1991 Zb. predložený dotknutým orgánom štátnej správy a dotknutým správcom verejných zariadení, pričom ich zaslané stanoviská boli spracovateľom pri vypracovávaní primerane zohľadňované. Návrh VZFUÚ bol elektronicky prerokovaný predstavenstvom Združenia JPÚ v k.ú. Zemianske Šúrovce lokalita Medzi rybníkom.

V súlade s § 10 ods. 6 zákona 330/1991 Zb. námietky proti VZFUÚ Okresný úrad Trnava, pozemkový a lesný odbor prerokuje so Združením účastníkov jednoduchých pozemkových úprav v k.ú. Zemianske Šúrovce lokalita Medzi rybníkom a podľa výsledkov prerokovania rozhodne o schválení týchto zásad. Rozhodnutie sa doručí verejnou vyhláškou.

Všeobecné zásady funkčného usporiadania územia JPÚ v k.ú. Zemianske Šúrovce lokalita Medzi rybníkom

Ing. Pavol Trokan
vedúci odboru

Informatívna poznámka - tento dokument bol vytvorený elektronicky

Rozdeľovník k číslu OU-TT-PLO-2021/000930-050

Obec Šúrovce, Nová 5, 919 25 Šúrovce
Okresný úrad Trnava, Odbor starostlivosti o životné prostredie, Kollárova 8, 917 02 Trnava 2
Igor Števík, Predseda predstavenstva ZÚ JPÚ, Nová 243/40, 919 25 Šúrovce
Okresný úrad Trnava, Odbor cestnej dopravy a pozemných komunikácií, Kollárova 8, 917 02 Trnava 2
Okresný úrad Trnava, Odbor krízového riadenia, Kollárova 8, 917 02 Trnava 2
Okresný úrad Trnava, Odbor opravných prostriedkov, pozemkový referát, Kollárova 8, 917 02 Trnava 2
Krajský pamiatkový úrad Trnava, Cukrová 1, 917 01 Trnava 1
Obvodný bankský úrad v Bratislave, Mierová 19, 821 05 Bratislava 2
Štátna ochrana prírody Správa CHKO Malé Karpaty, Štúrova 115, 900 01 Modra 1
Slovenský vodohospodársky podnik š.p., Nábr. I. Krasku 3/834, 921 80 Piešťany 1
Hydromeliorácie, š.p., Vrakunská 29, 825 63 Bratislava 211
SPP - distribúcia, a.s., Mlynské nivy 44b, 825 11 Bratislava-Ružinov
Slovenský pozemkový fond, Búdkova 36, 817 15 Bratislava 1



Všeobecné zásady
funkčného
usporiadania územia
v obvode projektu
jednoduchých
pozemkových úprav
v časti k.ú.Zemianske
Šúrovce, lokalita
Medzi rybníkom

Technická správa

VRLÁK-PPÚ, s. r. o.
Pribinova 471/102
920 01 Hlohovec

**Všeobecné zásady funkčného usporiadania územia
v obvode projektu jednoduchých pozemkových úprav
v časti k.ú.Zemianske Šúrovce, lokalita Medzi rybníkom,
okres Trnava**

Vyhoviteľ VRLÁK-PPÚ, s.r.o. Pribinova 471/102 920 01 Hlohovec IČO: 51 440 148	Kraj Trnavský	Okres Trnava	Obec Šúrovce	
	Katastrálne územie Zemianske Šúrovce	Názov projektu PJPÚ v časti k.ú.Zem.Šúrovce		Správny orgán: OÚ Trnava, PLO
	Všeobecné zásady funkčného usporiadania územia v obvode projektu jednoduchých pozemkových úprav			Začiatok prác: september 2020
Zodpovedný projektant		Autorizačne overil		Úradne overil
Dňa: 07.04.2021	Meno: Ing. Eubomír VrPák	Dňa:	Meno:	Dňa:
Oprávnenie na vykonávanie pozemkových úprav podľa vyhlášky MP SR č.155/1992 Zb.		Náležitosti a presnosťou zodpovedá predpisom		Úradne overené podľa § 9 zákona NR SR č.215/1995 Z. z. o geodézii a kartografii
Pečiatka a podpis		Pečiatka a podpis		Pečiatka a podpis

TECHNICKÁ SPRÁVA – základné informácie o území

Názov etapy: 1. e) Všeobecné zásady funkčného usporiadania územia

Číslo zmluvy o dielo: -

Objednávateľ: Igor Števík
Nová 243/40
919 25 Šúrovce
IČO: 18 032 231

Zhotoviteľ: VRLÁK-PPÚ, s.r.o., Pribinova 471/102, 920 01 Hlohovec

Spolupracoval: Ľubomír Krajčovič

Katastrálne územie: Zemianske Šúrovce

Obec: Šúrovce

Okres: Trnava

Kraj: Trnavsky

Zahájenie prác: 09/2020

Ukončenie prác: 04/2021

**Výmera zahrnutá
do obvodu
pozemkových úprav:** 10,6054 ha

Súradnicový systém: JTSK

Výškový systém: BpV

OBSAH

Úvod

1. Súčasný stav verejných a spoločných zariadení a opatrení	10
1.1. Verejné komunikácie a súvisiace stavby	11
1.1.1. Štátne a regionálne cesty	11
1.1.2. Poľné cesty	12
1.2. Priestorové a funkčné rozmiestnenie druhov pozemkov v krajine	14
1.2.1. Poľnohospodárska pôda	14
1.3. Ochrana životného prostredia	17
1.3.1. Osobitne chránené časti prírody a krajiny	17
1.3.2. Územný systém ekologickej stability	17
1.4. Ostatné nepoľnohospodárske zariadenia a opatrenia	17
1.4.1. Technická infraštruktúra	18
1.5. Obmedzujúce faktory	19
2. Stav užívacích a vlastníckych pomerov	20
2.1. Užívacie pomery	20
2.2. Vlastnícke pomery	20
3. Návrh spoločných zariadení a opatrení	21
3.1. Cestné komunikácie (poľné a lesné cesty) slúžiace na sprístupnenie pozemkov a súvisiace stavby (mosty, priepusty, železničné priecestia a pod.)	21
3.1.1. Poľné cesty	21
3.2. Protierózne opatrenia slúžiace na ochranu pôdy pred veternou eróziou a vodnou eróziou a súvisiace stavby (zatrávnenia, zalesnenia, vetrolamy, vsakovacie pásy, terasy, prehrádzky a prielahy)	22
3.3. Opatrenia na ochranu životného prostredia, ktoré spočívajú hlavne vo vytvorení ekologickej stability a podmienok biodiverzity krajiny (biokoridory, biocentrá, interakčné prvky, sprievodná zeleň)	22
3.4. Vodohospodárske opatrenia, ktoré zabezpečujú krajinu pred privalovými vodami a podmáčaním a zabezpečujú zdroj vody na krytie vlahového deficitu (nádrže, poldre, odvodnenia a závlahy)	22
4. Návrh verejných zariadení a opatrení	23
4.1. Ďalšie verejné zariadenia a opatrenia	23
4.1.1. Ochranný val	23
5. Zhodnotenie vplyvu navrhnutých opatrení	24
6. Komplexná bilancia plôch pre nové usporiadanie územia	25
6.1. Bilancia výmer druhov pozemkov v obvode projektu JPÚ	25
6.2. Komunikačné spoločné zariadenia a opatrenia	25
6.3. Ostatné verejné zariadenia a opatrenia	26
6.4. Prehľad potreby výmery pre spoločné zariadenia a opatrenia a verejné zariadenia a opatrenia	26
6.5. Zostavenie záverečnej bilancie a stanovenie percenta príspevku vlastníkov na spoločné zariadenie a opatrenia	26
7. Plán všeobecných zásad funkčného usporiadania územia	28

8. Stanoviská dotknutých organizácií-----29

Zoznam grafických príloh

- Mapa č. 1: Plán spoločných a verejných zariadení a opatrení, mierka 1:2000
Mapa č. 2: Plán všeobecných zásad funkčného usporiadania územia,
mierka 1:2000

ÚVOD

Návrh všeobecných zásad funkčného usporiadania územia (VZFUÚ) je dokument obsahujúci informácie a podmienky, za ktorých je možné v praxi uplatniť pozemkové úpravy v zmysle zákona č. 330/1991 Zb. o pozemkových úpravách, usporiadaní pozemkového vlastníctva, pozemkových úradoch, pozemkovom fonde a o pozemkových spoločenstvách v znení neskorších predpisov.

Dokumentácia VZFUÚ v obvode projektu jednoduchých pozemkových úprav (JPÚ) je dokument predstavujúci podklad pre ďalšie etapy projektu JPÚ. Uplatňuje sa pri umiestňovaní nových pozemkov a pri spracovávaní Rozdeľovacieho plánu.

Hlavným cieľom VZFUÚ v časti k.ú.Zemianske Šúrovce je návrh opatrení na:

- usporiadať poľnohospodárske pozemky
- zabezpečiť prístup k pozemkom (prístupové cesty)

Pre spracovanie všeobecných zásad funkčného usporiadania územia boli použité nasledovné materiály a dokumenty:

- výsledky účelového mapovania polohopisu v obvode projektu pozemkových úprav
- katastrálne mapy, základná mapa v mierke 1 : 10 000
- mapa hodnoty pozemkov
- údaje registra pôvodného stavu
- územný plán obce Šúrovce
- iné odborné podklady o území

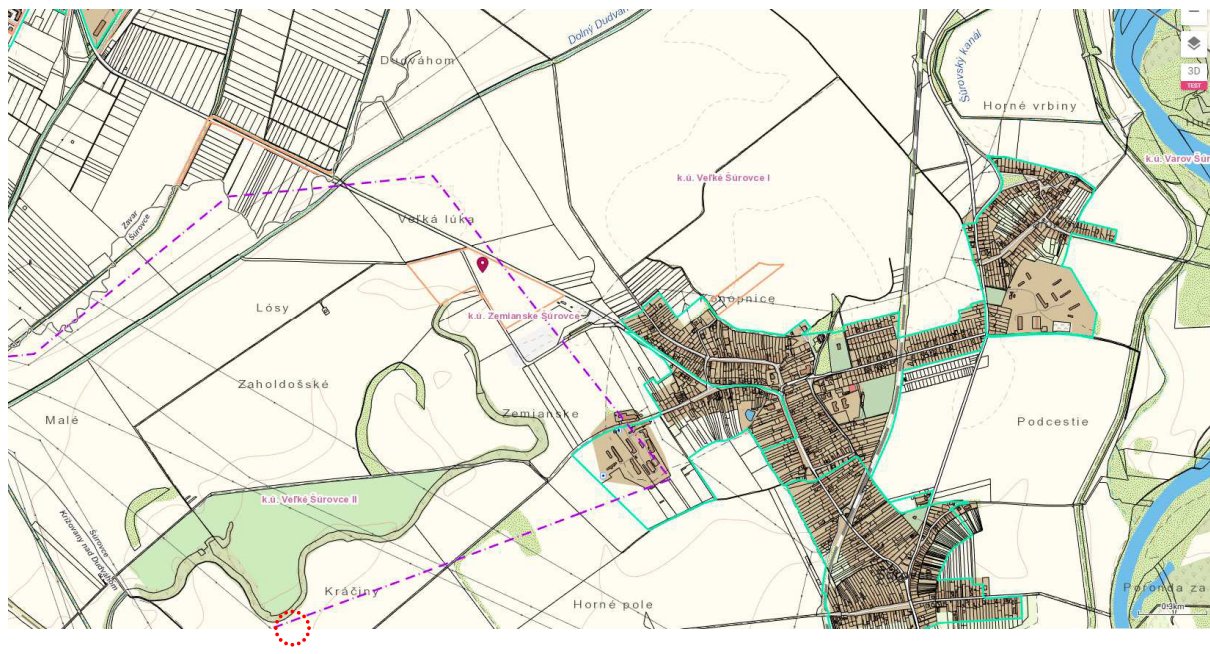
Jednoduché pozemkové úpravy v časti k.ú.Zemianske Šúrovce, lokalita Medzi rybníkom boli povolené rozhodnutím Okresného úradu Trnava, Pozemkového a lesného odboru č. OU-TT-PLO-2019/002508 zo dňa 27.05.2019.

Katastrálne územie Zemianske Šúrovce, obec Šúrovce sa nachádza podľa územno-správneho členenia v Trnavskom kraji, v okrese Trnava. Výmera obvodu projektu JPÚ je 10,6054 ha.

Katastrálne územie Zemianske Šúrovce, obec Šúrovce hraničí s k.ú. Veľké Šúrovce 1, obec Šúrovce (zo severu a východu), s k.ú. Valtov Šúr, obec Šúrovce (z juhu), s k.ú. Veľké Šúrovce 2, obec Šúrovce (zo západu) a s k.ú. Zavar, obec Zavar (so severozápadu).

Obr. č. 1: Vymedzenie obvodu pozemkových úprav v rámci okresu

(<http://mapka.gku.sk/mapovyportal/>)



Obec Šúrovce s počtom 2260 obyvateľov leží v úrodnej Podunajskej nížine medzi Váhom a Dudvámom v blízkosti mesta Sereď, len 12 km od okresného mesta Trnava, v nadmorskej výške 132 m.n.m.. Obec Šúrovce po vytvorení správnych území (okresov) v druhej polovici 19. storočia bola začlenená do okresu Sereď a od roku 1960 do okresu Trnava, v ktorom je dodnes.

Obec Šúrovce sa skladá z katastrálnych území Veľké Šúrovce I, Veľké Šúrovce II, Varov Šúr, Valtov Šúr a Zemianskych Šúroviec. Výmera týchto katastrov je spolu 1990 ha.

Úroveň hladiny rieky Váh v Šúrovciach je 130,6 m.n.m..

Z hľadiska krajinnej štruktúry predstavuje obec krajinu vidieckeho typu s absolútne prevládajúcou poľnohospodárskou funkciou. Jej dominantnosť zvyrazňujú minimálne plochy lesov a vodných tokov so sprievodnou líniovou nelesnou stromovou a drevinovou vegetáciou.

Staršia literatúra spomína, že pomenovanie obce pochádza podľa močiarov a šúrov - rozbahnených mokrých miest, kde boli na spevnených miestach predné stráže – varty. Ležala na dôležitej ceste smerujúcej od Baltu a Čiech cez Holič, Šaštín, Trnavu a pokračovala k Štúrovu a Budínu na Balkán.

Prvé písomne doložené správy o Veľkých Šúrovciach a Zemianskych Šúrovciach sú z roku 1241 a 1256, o Varov Šúri z roku 1423 a o Valtov Šúri z roku 1426. Archeologické výskumy potvrdili osídlenie už v neolite, ale známe sú aj nálezy z obdobia rímsko- barbarského ako aj z osídlenia veľkomoravského. Vlastníkom obcí bol oddávna hlohovecký zámok (panstvo). Od začiatku 16. storočia boli zemepánmi majitelia šintavského hradu, od roku 1816 panstvo v Bernolákove (čekliške panstvo). Majetky okolo roku 1635 prevzal starý grófsky rod Esterházyovcov. Historickou zaujímavosťou je bitka uhorských vojsk kráľa Žigmunda 14.4.1430 s husitami neďaleko dnešného chotára časti Valtov Šúr.

Cenným pramenným materiálom k dejinám niekdajších obcí sú známe pečate obcí. Obyvateľstvo sa zaoberalo poľnohospodárstvom a chovom hospodárskych

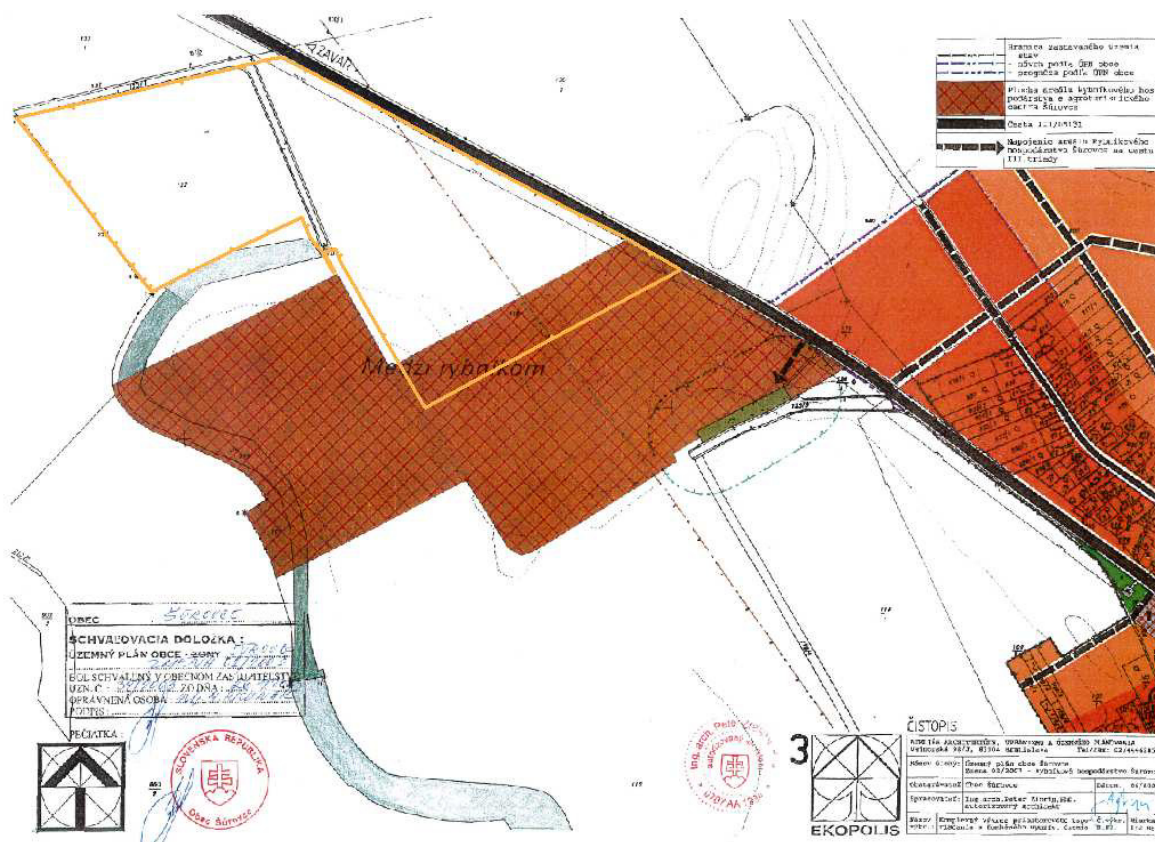
zvierat. V Šúrovciach a Valtov Šúre bolo rozšírené výšivkárstvo, vo Varov Šúre košíkárstvo.

Medzi najzaujímavejšie historické pamiatky obce patrí Kostol sv. Michala, ktorý bol postavený v rokoch 1793 – 1811 na mieste starého, ktorý sa spomína už v roku 1322, no je pravdepodobné, že tu bol už v roku 1291, keď je zmienka o prvej farnosti. Vybudovaný bol v klasicistickom slohu. V Zemianskych Šúrovciach bola v roku 1869 postavená kaplnka Bolestnej Panny Márie. Na mieste staršej zvonice po utopení 14 farníkov, ktorí sa prevážali loďkou cez Váh na púť sv. Urbana, bol postavený v roku 1885 kostolík sv. Jozefa vo Varov Šúri. Po dare rodákov z Ameriky, v roku 1910 bol postavený kostolík Božského Srdca vo Valtov Šúri. Pred farským kostolom, v strede okružnej križovatky, sa nachádza na stĺpe súsošie Najsvätejšej trojice z roku 1781. V blízkosti farského kostola je pomník padlých vo vojne.

(zdroj: www.surovce.sk)

Obvod JPÚ je stanovený v zmysle schváleného územného plánu obce v väčšej časti ako poľnohospodárska pôda s krajinnou zelenou a čiastočne zasahuje do plochy areálu Rybníkového hospodárstva a agroturistického centra Šúrovce. Dopravne je lokalita napojená poľnou cestou cez existujúce hospodárske zjazdy na cestu III. triedy Trnava - Šúrovce č. III/1279.

Obr. č. 2: Vymedzenie obvodu pozemkových úprav na podklade územného plánu



Obr. č. 3: Vymedzenie obvodu pozemkových úprav na podklade ortofotmapy



1. SÚČASNÝ STAV VEREJNÝCH A SPOLOČNÝCH ZARIADENÍ A OPATRENÍ

Spoločné zariadenia a opatrenia slúžia vlastníkom a užívateľom pozemkov v obvode pozemkových úprav. Medzi spoločné zariadenia a opatrenia patria:

- cestné komunikácie (poľné cesty a lesné cesty) slúžiace na prístupnosť pozemkov a súvisiace stavby (mosty, priepusty, železničné priecestia a pod.),
- protierózne opatrenia slúžiace na ochranu pôdy pred veternou eróziou a vodnou eróziou a súvisiace stavby (zatrávnenia, zalesnenia, vetrolamy, vsakovacie pásy, terasy, prehrádzky a priehy),
- opatrenia na ochranu životného prostredia, ktoré spočívajú hlavne vo vytvorení ekologickej stability a podmienok biodiverzity krajiny (biokoridory, biocentrá, interakčné prvky, sprievodná zeleň),
- vodohospodárske opatrenia, ktoré zabezpečujú krajinu pred prívalovými vodami a podmáčaním a zabezpečujú zdroj vody na krytie vlahového deficitu (nádrže, poldre, odvodnenia a závlahy),
- ďalšie spoločné zariadenia a opatrenia.

Verejné zariadenia a opatrenia slúžia obyvateľom obce daného územia. Medzi verejné zariadenia a opatrenia patria:

- zariadenia na rekreáciu,
- športové zariadenia,
- zariadenia na dodávku pitnej vody,
- čistenie odpadových vôd,
- skládky tuhého komunálneho odpadu,
- cestné komunikácie okrem poľných ciest a lesných ciest,
- ďalšie verejné zariadenia a opatrenia.

VZFUÚ riešia a popisujú súčasný stav existujúcich a navrhovaných spoločných zariadení a opatrení a verejných zariadení a opatrení v obvode projektu pozemkových úprav.

1.1. Verejné komunikácie a súvisiace stavby

Optimálny návrh cestnej siete ako aj jej následná výstavba je dôležitým prvkom pre rozvoj obce a iných ľudských aktivít v území.

1.1.1. Štátne a regionálne cesty

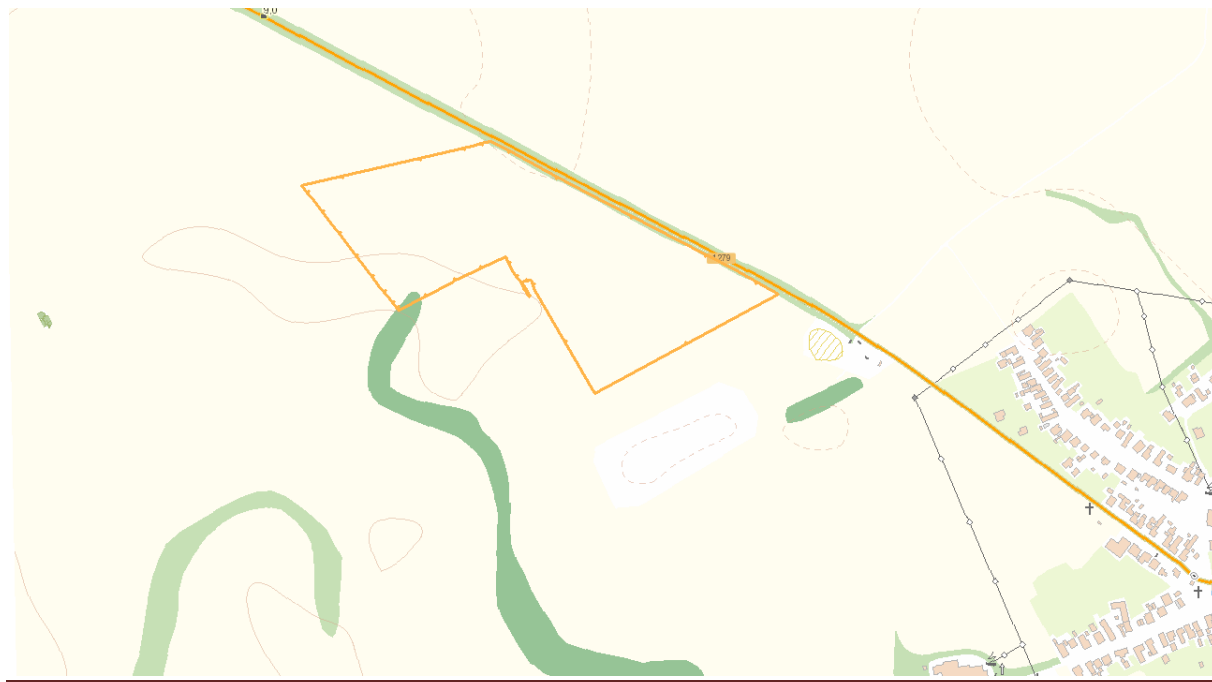
S obvodom projektu JPÚ priamo hraničí cesta III. triedy Trnava – Šúrovce č. III/1279 (7,5/80), ktorej cestný pozemok priamo hraničí s obvodom JPÚ z východnej strany. V úseku cesty je vybudovaný hospodársky zjazd, ktorý súži na napojenie poľnej cesty s príslušnými poľnohospodárskymi pozemkami.

Obr. č. 4: cesta III. triedy Trnava – Šúrovce č. III/1279



Obr. č. 5: Cestná sieť vzhľadom k obvodu JPÚ

(<https://ismcs.cdb.sk/portal/mapviewer/>)



1.1.2. Poľné cesty

Poľná cesta P-1 3,5/25

Existujúca poľná cesta, ktorá je napojená hospodárskym zjazdom na cestu III.triedy Trnava – Šúrovce č. III/1279.

Je to prevažne polospevnená poľná cesta kopírujúca terén, pomedzi je vedená v miernom násype s obojstrannou sprievodnou zeleňou. Šírka koruny cesty je 3,5 m.

Táto poľná cesta bola v prípravnom konaní po súhlase zástupcu Trnavského samosprávneho kraja vyňatá z obvodu projektu jednoduchých pozemkových úprav z dôvodu, že jej funkčné využitie by sa samotnými pozemkovými úpravami nemenilo a preto nebol dôvod, aby táto cesta bola v obvode JPÚ. Zástupca Trnavského samosprávneho kraja súhlasil s jej funkčným využitím ako prístupovej komunikácie pre vlastníkov príľahlých pozemkov v obvode JPÚ.

Obr. č. 6: Poľná cesta P-1



Obr. č. 7: Poľná cesta P-1



1.2. Priestorové a funkčné rozmiestnenie druhov pozemkov v krajine

Pre návrh funkčnej optimalizácie rozmiestnenia druhov pozemkov v krajine je potrebné vziať na zreteľ všetky vplyvy a záujmy pôsobiace v krajine a vzájomne ich čo najviac zosúladiť, s cieľom zabezpečiť jej udržateľný rozvoj. Z hľadiska využívania územia dlhodobá a nepretržite existuje a funguje najmä poľnohospodárska činnosť. Táto činnosť zostane i naďalej nosnou aktivitou pri využívaní územia.

Návrhy VZFUÚ budú prirodzene tento fakt rešpektovať a pri posúdení vplyvov súčasného využívania územia na ochranu krajiny, prírody a pôdneho fondu, budú stanovené regulatívy, ktoré majú zabezpečiť všeobecne prijateľné podmienky hospodárenia v danom priestore. Mnohé z takýchto regulatívov sú už v území iste aj zabehnuté a fungujú ako prirodzený prejav starostlivosti človeka o svoje prostredie – tieto sa do dokumentácie VZFUÚ prevezmú pre potvrdenie ich všeobecnej platnosti. Nové regulatívy zvýšia ochranu životného prostredia a zavedú možnosť väčšej kontroly a najmä transparentnosti podnikania v území.

1.2.1 Poľnohospodárska pôda

Súčasnú rozhraničenie druhov pozemkov bolo predmetom podrobného zamerania v etape polohopisu, kedy bolo zároveň komisionálne rozhodnuté s akými druhmi pozemkov sa bude v projekte JPÚ ďalej uvažovať. Skutkový stav a rozdiely v porovnaní so stavom evidovaným v KN sú zrejmé z priloženej tabuľky :

Tab. č. 1: Druhy pozemkov

Druh pozemkov	DP podľa C KN pred PPÚ		DP po zameraní v PPÚ	
	výmera v m ²	podiel v %	výmera v m ²	podiel v %
orná pôda	103910	97,98%	106054	100,00%
vinice	0	0,00%	0	0,00%
záhrady	0	0,00%	0	0,00%
trvalé trávne porasty	21	0,02%	0	0,00%
lesné pozemky	0	0,00%	0	0,00%
vodné plochy	0	0,00%	0	0,00%
zastavané plochy	2123	2,00%	0	0,00%
ostatné plochy	0	0,00%	0	0,00%
Spolu:	106054	100,00%	106054	100,00%

Z celkovej výmery 10,6054 ha zaradenej do obvodu projektu PÚ tvorí poľnohospodárska pôda podľa skutočného zamerania 10,6054, čo činí 100,00 %.

Obr. č. 8: Poľnohospodárska pôda



Tab. č. 2: Technické prekážky a ich ochranné pásma

Vodné hospodárstvo	
vodovod, kanalizácia do DN 500	1,5 m od osi obojstranne
vodovod, kanalizácia nad DN 500	2,5 m od osi obojstranne
Verejná telekomunikačná sieť	
telekomunikačné káble	1,5 m od osi kábla
ochranné a bezpečnostné pásmo plynovodu alebo iného plynárenského zariadenia vymedzené vodorovnou vzdialenosťou od osi plynovodu alebo od pôdorysu technologického plynárenského zariadenia meranou kolmo na túto os alebo na hranu - v zmysle zákona č. 70/1998 Z. z. o energetike (§ 27 a § 28)	
tranzitný VVTL plynovod (DN 1200, 1400 mm):	ochranné pásmo – 50 m od osi plynovou na obidve strany, bezpečnostné pásmo – 300 m od osi plynovou na obidve strany
VTL plynovod (DN do 200 mm):	ochranné pásmo - 4 m od osi plynovou na obidve strany, bezpečnostné pásmo - 20 m od osi plynovou na obidve strany
ochranné pásmo regulačnej stanice plynu	8m na každú stranu meranú od pôdorysu plynárenského zariadenia
ochranné pásma pre elektroenergetické vzdušné vedenia v zmysle zákona č. 455/1991 Zb., § 19	
22 kV vzdušné vedenia	10 m na každú stranu od krajných vodičov
22 kV káblové vedenia	1 m na každú stranu od krajných káblov
trafostanica	10 m od jej konštrukcie
Ochranné pásma trás nadradených systémov dopravného vybavenia územia (v zmysle Zákona č. 193/1997 Z. z. - Cestný zákon - a vykonávacej vyhlášky č. 35/1984 Zb.)	
Cesta III. triedy	v šírke 20 m od osi vozovky mimo zastavané územie obce (v zmysle Zákona č. 193/1997 Z. z. - Cestný zákon - a vykonávacej vyhlášky č. 35/1984 Zb.)
ochranné pásmo vodných tokov, ktoré slúži pre výkon správy toku v súlade s ustanoveniami zákona č. 364/2004 Z. z. o vodách a požiadaviach správcu tokov - do ochranného pásma nie je možné umiestňovať žiadnu technickú infraštruktúru ani vzrastlú zeleň (akúkoľvek investorskú činnosť v dotyku s tokom odsúhlasí so SVP, š. p.). Ide o ochranné pásma týchto vodných tokov	
ochranné pásmo malého vodného toku	v šírke 5 m od brehovej čiary
ochranné pásmo ropovodu (DN 700 mm, DN 500 mm): 300 m od osi potrubia na obidve strany	
ochranné pásmo vodného zdroja HBO-1, HBO-2: v hraniciach oplotenia	
lesné pozemky	
lesné dielce	50 m od hranice lesného pozemku
ochranné pásmo ropovodu podľa zákona č.656/2004 Z.z.	
Potrubie DN 500, DN 700	300 m obojstranne
Potrubie DN 300	300 m obojstranne

1.3. Ochrana životného prostredia

1.3.1. Osobitne chránené časti prírody a krajiny

Východným okrajom katastrálnych území obce Šúrovce prechádza nadregionálny biokoridor rieky Váh a severozápadným krajom katastrálnych území prechádza regionálny biokoridor rieky Dudváh. Na katastrálnych hraniciach sú situované lokálne biocentrá Šúrovce a Derňa, ktoré prechádzajú do susedných katastrov.

Katastrálne územia obce Šúrovce sa nachádzajú na území s 1.stupňom ochrany v zmysle zákona č. 543/2002 Z.z. o ochrane prírody a krajiny a nezasahujú do žiadnej osobitne chránenej časti prírody a krajiny, chráneného vtáčieho územia, územia európskeho ani národného významu.

1.3.2. Územný systém ekologickej stability

Pre obvod projektu JPÚ nebol spracovaný účelový územný systém ekologickej stability na miestnej úrovni (MÚSES).

1.4. Ostatné nepoľnohospodárske zariadenia a opatrenia

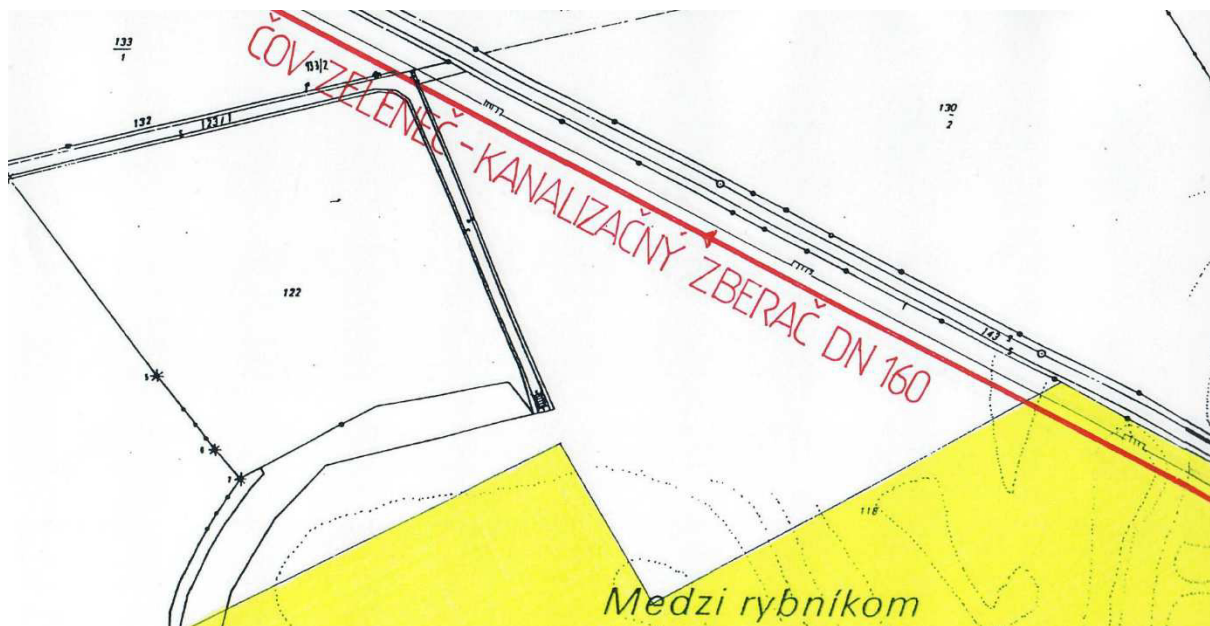
V zmysle požiadaviek zákona sa v procese pozemkových úprav primerane zohľadňujú tiež nepoľnohospodárske zariadenia a opatrenia definované ako verejné zariadenia a opatrenia. Sú to najmä opatrenia charakteru vybavenosti obce, rekreačných a športových zariadení, zariadení na dodávku pitnej vody, ostatná technická infraštruktúra, zámery obytnej výstavby a výrobné aktivity na území obce. Vstupným dokumentom pre posúdenie uvedených skutočností vo väzbe tak na existujúce ako aj na plánované zámery, je dokumentácia ÚPD obce Šúrovce a podrobný prieskum skutočného stavu týchto opatrení v danom území.

1.4.1. Technická infraštruktúra

V obci Šúrovce je vybudovaný obecný vodovod, rozvody plynu, elektrické vedenia, verejná kanalizácia, verejné osvetlenie, miestny rozhlas a verejná telekomunikačná sieť.

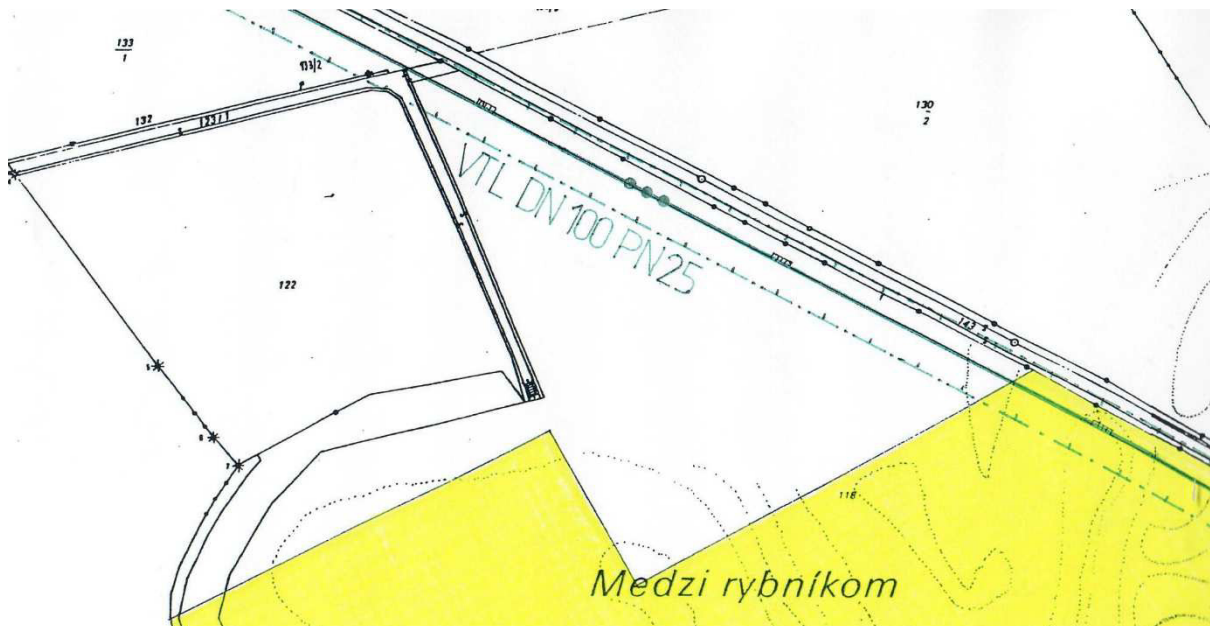
Do obvodu JPÚ zasahuje verejná kanalizácia, kanalizačná vetva ČOV Zeleneč – kanalizačný zberač DN160, ktorá je v súbehu s cestou III/1279.

Obr. č. 9: kanalizačná vetva ČOV Zeleneč – kanalizačný zberač DN160



Takisto do obvodu JPÚ zasahujú aj rozvody plynu VTL DN 100 PN25, ktoré sú v súbehu s cestou III/1279.

Obr. č. 10: Rozvody plynu VTL DN 100 PN25

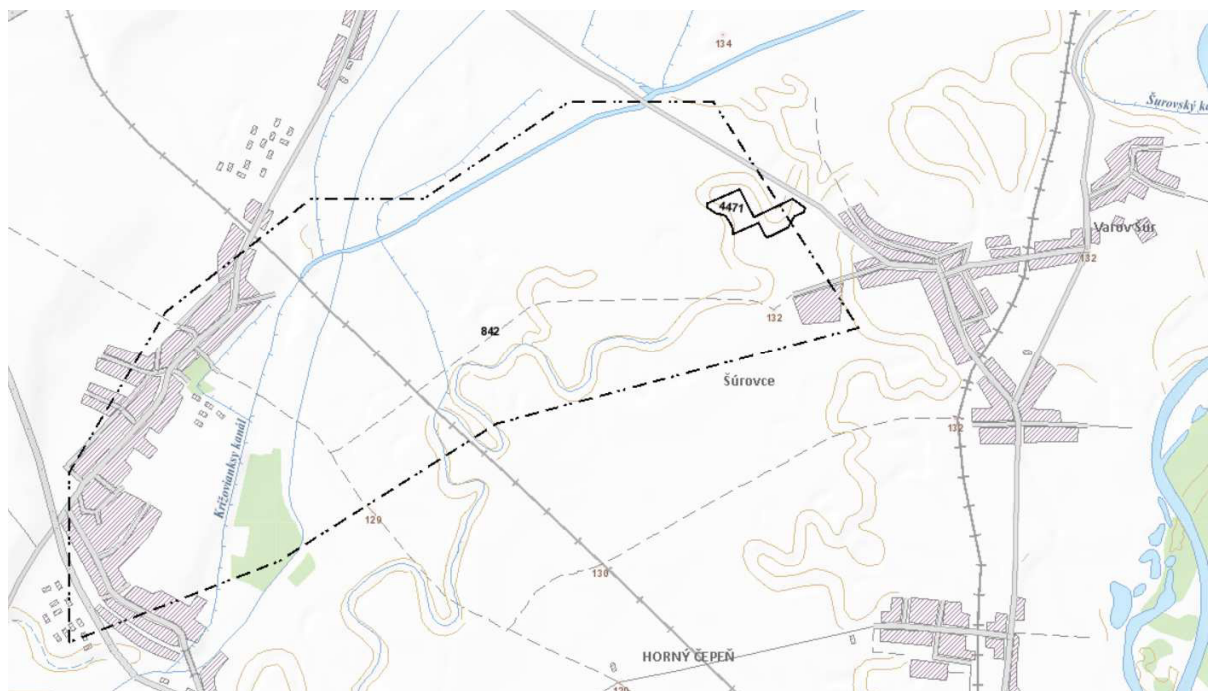


1.5. Obmedzujúce faktory

Do obvodu JPÚ zasahuje Chránené ložiskové územie Križovany nad Dudváhom, evidenčné číslo 179/a, nerast zemný plyn – technicky využiteľný, organizácie J&F, s.r.o., 919 24 Križovany nad Dudváhom.

<https://www.hbu.sk/sk/Chranene-loziskove-uzemia/Bratislava.alej>

Obr. č. 11: Chránené ložiskové územie Križovany nad Dudváhom
<https://apl.geology.sk/geofond/loziska2/>



2. STAV UŽÍVACÍCH A VLASTNÍCKYCH POMEROV

2.1. Užívacie pomery

Poľnohospodárske pozemky v obvode projektu JPÚ užívajú Igor Števík a Jozef Diko.

2.2. Vlastnícke pomery

Podrobná štruktúra vlastníckych pomerov v obvode projektu JPÚ je uvedená v Registri pôvodného stavu.

Tab. č. 3: Štruktúra vlastníkov podľa registra pôvodného stavu v obvode PPÚ

Vlastník	výmera v m ²	%
Obec Šúrovce	0,00	0,00%
Obec Šúrovce neknihované	0,00	0,00%
SR – Slovenský pozemkový fond Bratislava neknihované	0,00	0,00%
SR – Slovenský pozemkový fond Bratislava	0,00	0,00%
známi vlastníci pozemkov	93158,00	87,43%
nezistení vlastníci pozemkov	13391,00	12,57%
Prírastok výmery v dôsledku nového merania	-495,00	
Spolu :	106549,00	100,00%

Výmery uvedené v tabuľke č.3 sú prevzaté z písomným výmer údajov katastra nehnuteľností, pričom grafická výmera obvodu projektu JPÚ je oproti písomnej výmere obvodu JPÚ o 495 m² menšia.

3. NÁVRH SPOLOČNÝCH ZARIADENÍ A OPATRENÍ

3.1. Cestné komunikácie (poľné a lesné cesty) slúžiace na sprístupnenie pozemkov a súvisiace stavby (mosty, priepusty, železničné priecestia a pod.)

3.1.1. Poľné cesty

V rámci navrhovaného stavu spoločných zariadení a opatrení - cestná sieť neboli navrhnuté nové poľné cesty na zabezpečenie prístupov v rámci nového usporiadania pozemkov pre drobných vlastníkov pozemkov. Ako prístup k novým pozemkom bude slúžiť existujúca poľná cesta P-1, ktorá je celá mimo obvodu JPÚ.

Tab. č. 4: Súčasný stav poľných ciest

Poľné cesty existujúce							
Označenie		Kategória	Dĺžka v m	Šírka v m	Výmera v m ²	Sprievodná zeleň	Stav
P-1	3,5/25	hlavná	0	3,5	0	áno	polospevnená so sprievodnou zeleňou
Spolu :			0	Spolu :	0		

Tab. č. 5: Stav miestnych komunikácií po návrhu VZFUÚ

Poľné cesty							
Označenie		Kategória	Dĺžka v m	Šírka v m	Výmera v m ²	Sprievodná zeleň	Stav po návrhu VZFUÚ
P-1	3,5/25	hlavná	0	3,5	0	áno	polospevnená so sprievodnou zeleňou
Spolu :			0	Spolu :	0		

3.2. Protierózne opatrenia slúžiace na ochranu pôdy pred veternou eróziou a vodnou eróziou a súvisiace stavby (zatrávnenia, zalesnenia, vetrolamy, vsakovacie pásy, terasy, prehrádzky a priel'ahy)

V rámci obvodu JPÚ sme neriešili a ani nenavrhujeme protierózne a pôdoochranné opatrenia.

3.3. Opatrenia na ochranu životného prostredia, ktoré spočívajú hlavne vo vytvorení ekologickej stability a podmienok biodiverzity krajiny (biokoridory, biocentrá, interakčné prvky, sprievodná zeleň)

V rámci obvodu JPÚ sme neriešili a ani nenavrhujeme nové opatrenia na ochranu životného prostredia nakoľko v rámci schváleného územného plánu mesta Trnava sú tieto opatrenia dostatočne vyriešené.

3.4. Vodohospodárske opatrenia, ktoré zabezpečujú krajinu pred prívalovými vodami a podmáčaním a zabezpečujú zdroj vody na krytie vlahového deficitu (nádrže, poldre, odvodnenia a závlahy)

V rámci obvodu JPÚ sme neriešili a ani nenavrhujeme nové opatrenia na ochranu životného prostredia nakoľko v rámci schváleného územného plánu mesta Trnava sú tieto opatrenia dostatočne vyriešené.

4. NÁVRH VEREJNÝCH ZARIADENÍ A OPATRENÍ

Do obvodu JPÚ zasahuje ochranné pásmo cesty III.triedy Trnava – Šúrovce č. III/1279 ako verejné zariadenie – regionálna cesta.

4.1. Ďalšie verejné zariadenia a opatrenia

4.1.1. Ochranný val

Užívateľ poľnohospodárskych pozemkov Igor Števík vybudoval ochranný val, ktorý chráni poľnohospodárske pozemky zo západnej a severnej strany hlavne proti veternej erózii pôdy.

Obr. č. 12: Ochranný val



Tab. č. 6: Existujúce verejné zariadenie a opatrenie – ochranný val

Ostatné verejné zariadenia a opatrenia						
Označenie		Dĺžka v m	Šírka v m	Výmera v m ²	stav	Stav po návrhu VZFUÚ
OV	1	740	5-17	10135	existujúci ochranný val	udržiavať a čistiť
Spolu :		261	Spolu :	10135		

5. ZHODNOTENIE VPLYVU NAVRHNUTÝCH OPATRENÍ

- Územie zahrnuté do obvodu projektu JPÚ je príliš malé, aby mohlo významne vplývať na procesy v území. Dôležité je, aby navrhnuté opatrenia nenarušili celkový ráz krajiny a boli v súlade s územným plánom obce.
- Existujúca cestná sieť sprístupňuje pozemky a umožňuje, aby vlastníci nových pozemkov mohli využívať toto územie na poľnohospodárske účely.
- Existujúci ochranný val slúži na ochranu priľahlých poľnohospodárskych pozemkov proti veternej erózii.

6. KOMPLEXNÁ BILANCIA PLÔCH PRE NOVÉ USPORIADANIE ÚZEMIA

6.1. Bilancia výmer druhov pozemkov v obvode projektu JPÚ

Tab. č. 7: Bilancia zmien podľa účelového mapovania a návrhu nového funkčného usporiadania územia

Druh pozemkov	komisionálne odsúhlasený stav po účelovom mapovaní polohopisu		stav po návrhu nového funkčného usporiadania územia		rozdiel výmer	
	výmera v m ²	podiel v %	výmera v m ²	podiel v %	rozdiel v m ²	rozdiel v %
orná pôda	106054	100,00%	106054	100,00%	0	0,00%
chmeľnice	0	0,00%	0	0,00%	0	0,00%
vinice	0	0,00%	0	0,00%	0	0,00%
záhrady	0	0,00%	0	0,00%	0	0,00%
ovocné sady	0	0,00%	0	0,00%	0	0,00%
trvalé trávne porasty	0	0,00%	0	0,00%	0	0,00%
poľnohospodárska pôda spolu	106054	100,00%	106054	100,00%	0	0,00%
lesné pozemky	0	0,00%	0	0,00%	0	0,00%
vodné plochy	0	0,00%	0	0,00%	0	0,00%
zastavané plochy	0	0,00%	0	0,00%	0	0,00%
ostatné plochy	0	0,00%	0	0,00%	0	0,00%
nepoľnohospodárska pôda spolu	0	0,00%	0	0,00%	0	0,00%
celková výmera pôdy	106054	100,00%	106054	100,00%	0	0,00%

6.2. Komunikačné spoločné zariadenia a opatrenia

Tab. č. 8: Bilancia komunikačných zariadení a opatrení v obvode projektu JPÚ

označenie komunikačného zariadenia a opatrenia	výmera v m ²		
	bez zmeny	nový návrh	rekonštrukcia
Poľná cesta P-1	0		
SPOLU v obvode projektu	0		

6.3. Ostatné verejné zariadenia a opatrenia

Tab. č. 9: Bilancia ostatných verejných zariadení a opatrení v obvode projektu JPÚ

Označenie verejného zariadenia a opatrenia	výmera v m ²		
	bez zmeny	nový návrh	rekonštrukcia
Ochranný val OV-1	10135		
SPOLU v obvode projektu	10135		

6.4. Prehľad potreby výmery pre spoločné zariadenia a opatrenia a verejné zariadenia a opatrenia

Tab. č. 10: Prehľad

SZO komunikačného charakteru	0 m ²
SZO protierózneho charakteru	0 m ²
SZO vodohospodárskeho charakteru	0 m ²
SZO ekologického charakteru	0 m ²
SZO ďalšie	0 m ²
VZO ostatné	10135 m ²
Predbežný záber pre spoločné zariadenia a opatrenia a verejné zariadenia a opatrenia	10135 m²

6.5. Zostavenie záverečnej bilancie a stanovenie percenta príspevku vlastníkov na spoločné zariadenie a opatrenia

Tab. č. 11: Prehľad vlastníctva podľa registra pôvodného stavu

Kód krytia	Vlastník alebo správca	Výmera v m ²
1	Pôvodné neknihované pozemky vo vlastníctve SR v správe SPF	0
2	Pôvodné neknihované pozemky vo vlastníctve SR v správe LSR	0
3	Pôvodné neknihované pozemky vo vlastníctve obce	0
Pozemky štátu v správe (uviesť podľa skutočnosti v obvode projektu)		
4	A Slovenský pozemkový fond	0
	B Správca lesného majetku vo vlastníctve štátu	0
	C Slovenský vodohospodársky podnik, š.p.	0
	D Okresný úrad Trnava	0
	E Železnice SR	0
	F Hydromeliorácie, š.p.	0
5	Obec	0
6	VÚC	0
7	Prírastok výmery v dôsledku nového merania	-495,00
Spolu:		-495,00

Tab. č. 12: Tabuľka krytia výmery SZO, VZO a obce

Zariadenia a opatrenia	Potrebná výmera v m ²	Kód krytia v m ²											Príspevok vlastníkov v m ²	Spolu		
		1	2	3	4						5	6			7	
					A	B	C	D	E	F						
SZO komunikačné	0	0	0	0	0	0	0	0	0	0	0	0	0	-495	495	495
SZO protierózne	0	0	0	0	0	0	0	0	0	0	0	0	0	0	0	0
SZO vodohospodárske	0	0	0	0	0	0	0	0	0	0	0	0	0	0	0	0
SZO vodohospodárske (špecifický význam)	0	0	0	0	0	0	0	0	0	0	0	0	0	0	0	0
SZO ekologické	0	0	0	0	0	0	0	0	0	0	0	0	0	0	0	0
SZO ekologické (vyšší význam)	0	0	0	0	0	0	0	0	0	0	0	0	0	0	0	0
SZO ďalšie	0	0	0	0	0	0	0	0	0	0	0	0	0	0	0	0
SZO spolu:	0	0	0	0	0	0	0	0	0	0	0	0	0	-495	495	495
VZO ostatné	10135	0	0	0	0	0	0	0	0	0	0	0	0	0	-	-
VZO spolu:	10135	0	0	0	0	0	0	0	0	0	0	0	0	0	10135	10135
Stavby vo vlastníctve štátu, obce a VÚC	0	0	0	0	0	0	0	0	0	0	0	0	0	0	-	-
Stavby spolu:	0	0	0	0	0	0	0	0	0	0	0	0	0	0	-	-
Celkom:	10135	0	0	0	0	0	0	0	0	0	0	0	0	-495	10630	10630
Vlastníctvo alebo správa:	-	0	0	0	0	0	0	0	0	0	0	0	0	-495	10630	10630
Percentuálny príspevok vlastníkov na SZO																0,00%

Z uvedenej bilancie vyplýva, že podľa predloženého návrhu všeobecných zásad funkčného usporiadania územia je potrebný príspevok vlastníkov na spoločné zariadenia a opatrenia vo výške 495 m², ktorý sa poskytne výlučne z nároku navrhovateľa, Igora Števíka a teda príspevok ostatných vlastníkov nebude potrebný.

V zmysle ustanovení § 11 ods.8 zákona o pozemkových úpravách Pozemky určené na verejné zariadenia a opatrenia poskytuje ten, komu prejdú do vlastníctva alebo správy nové pozemky určené na verejné zariadenia a opatrenia.

7. PLÁN VŠEOBECNÝCH ZÁSAD FUNKČNÉHO USPORIADANIA ÚZEMIA

Návrh plánu všeobecných zásad funkčného usporiadania územia v obvode projektu JPÚ v časti k.ú.Zemianske Šúrovce, lokalita Medzi rybníkom rieši územie hlavne pre účel poľnohospodárskej výroby.

Návrh plánu vychádza z posúdenia záujmového územia z hľadiska jeho usporiadania a určuje spôsob jeho využívania, navrhuje komunikačné opatrenia – poľné cesty a ochranný val ako ostatné verejné zariadenie a opatrenie a z vyššie uvedených zariadení a opatrení vyplývajúce obmedzenia a odporúčania.

Po schválení budú všeobecné zásady funkčného usporiadania územia podkladom pre ďalšiu etapu projektu pozemkových úprav : zásady umiestnenia nových pozemkov.

Plán spoločných a verejných zariadení a opatrení

Plán spoločných a verejných zariadení a opatrení je účelová mapa existujúcich a novo navrhovaných spoločných a verejných zariadení a opatrení (príloha č.1).

Účelová mapa zobrazuje grafické objekty spoločných a verejných zariadení a určuje spôsob ich využívania a popisuje opatrenia.

Grafické znázornenie spolu s bilanciou jednotlivých prvkov spoločných a verejných zariadení a opatrení určuje potrebu výmer z príspevkov štátu, obce a jednotlivých vlastníkov. Podľa navrhnutých VZFUÚ v obvode projektu JPÚ v časti k.ú.Zemianske Šúrovce, lokalita Medzi rybníkom je príspevok navrhovateľa, Igora Števíka pre spoločné zariadenia a opatrenia vo výške 495 m². Pozemky určené na verejné zariadenia a opatrenia poskytuje ten, komu prejdú do vlastníctva alebo správy nové pozemky určené na verejné zariadenia a opatrenia.

Plán všeobecných zásad funkčného usporiadania územia

Plán všeobecných zásad funkčného usporiadania územia je účelová mapa so zobrazením nového využívania územia v obvode projektu JPÚ v časti k.ú.Zemianske Šúrovce, lokalita Medzi rybníkom (príloha č.2).

Mapa zobrazuje komunikačné spoločné zariadenia a opatrenia a ochranný val ako ostatné verejné zariadenia a opatrenia v záujmovom území za účelom dosiahnutia cieľov a výhod pozemkových úprav. Mapa je základným podkladom pre vypracovanie zásad umiestnenia nových pozemkov, ktoré sú ďalšou etapou projektu JPÚ v časti k.ú.Zemianske Šúrovce, lokalita Medzi rybníkom.

8. STANOVISKÁ DOTKNUTÝCH ORGANIZÁCIÍ

K návrhu všeobecných zásad funkčného usporiadania územia v obvode projektu JPÚ v časti k.ú. Zemianske Šúrovce, lokalita Medzi rybníkom vyjadriť dotknuté štátne a samosprávne orgány a správcovia sietí.

Úplné znenia ich stanovísk a vyjadrení sú v prílohe tejto technickej správy.

Stanoviská a vyjadrenia:

- Okresný úrad Trnava, Odbor starostlivosti o životné prostredie, Kollárova 8, Trnava dal nasledovné záväzné stanovisko:
 - Obvod JPÚ je vymedzený katastrálnym územím Zemianske Šúrovce, lokalita Medzi rybníkom. Hlavným cieľom je návrh opatrení na usporiadanie poľnohospodárskych pozemkov a zabezpečenie prístupu k pozemkom. Obvod JPÚ je zaradený v zmysle platnej územnoplánovacej dokumentácie z väčšej časti ako poľnohospodárska pôda s krajinnou zeleňou a čiastočne zasahuje do plochy areálu rybníkového hospodárstva.
 - V predmetnom území platí prvý stupeň územnej ochrany prírody a krajiny v zmysle § 12 zákona o ochrane prírody, čiže sa tu, uplatňujú ustanovenia o všeobecnej ochrane prírody a krajiny (druhá časť zákona o ochrane prírody) a nie sú tu vymedzené osobitne chránené časti prírody a krajiny ani prvky siete ekologickej stability.
 - V rámci pozemkových úprav požadujeme viesť teleso valu v inom druhu poľnohospodárskej pôdy, poprípadne definovať v druhu ostatná plocha.
- SLOVENSKÝ VODOHOSPODÁRSKY PODNIK, š.p., Odštepny závod Piešťany, Nábřežie Ivana Krasku 3/834, 921 80 Piešťany z hľadiska správy vodných tokov a povodia dal nasledovné stanovisko:
 - v navrhovanom obvode JPÚ v k.ú. Zemianske Šúrovce, lokalita Medzi rybníkom, SLOVENSKÝ VODOHOSPODÁRSKY PODNIK, š.p. Odštepny závod Piešťany, nevykonáva správu vodných tokov a majetku. K predloženému návrhu všeobecných zásad funkčného usporiadania územia v obvode JPÚ v k.ú. Zemianske Šúrovce, lokalita Medzi rybníkom nemá pripomienky.
- Obvodný banský úrad v Bratislave vydal toto stanovisko:
 - OBÚ v Bratislave k pozemkovým úpravám v k.ú. Zemianske Šúrovce, lokalita Medzi rybníkom nemá žiadne výhrady, nakoľko podľa evidencie tunajšieho úradu sa na záujmovom území nachádza ložisko nevyhradeného nerastu – štrkopieskov, ktoré na základe rozhodnutia OBÚ v Bratislave č.888-2896/2009 zo dňa 04.11.2009 (s právoplatnosťou nadobudnutou dňa 28.11.2009) dobýva fyzická osoba Igor Števík (objednávateľ projektu pozemkových úprav), Nová ul. Č.40, 919 25 Šúrovce (IČO: 18 032 231), a ktorého výsledkom bude vodná plocha pre účel zriadenia rybníka.

- Krajský pamiatkový úrad Trnava, Cukrová 1, Trnava vydáva nasledovné vyjadrenie:
 - Z dôvodu, že v riešenom území sa nenachádzajú nehnuteľné národné kultúrne pamiatky evidované v Ústrednom zozname pamiatkového fondu SR, ani pamiatkové územie, resp. ochranné pásmo podliehajúce ochrane podľa pamiatkového zákona, Krajský pamiatkový úrad Trnava k plánovaným pozemkovým úpravám v obvode pozemkových úprav v katastrálnom území Zemianske Šúrovce nemá pripomienky
 - V prípade realizácie akejkoľvek stavebnej činnosti v riešenom území sa Krajský pamiatkový úrad Trnava k navrhovanej stavbe vyjadrí v rámci územného a stavebného konania po posúdení rozsahu plánovaných zemných prác, nakoľko realizáciou výkopových prác v danom priestore môžu byť dotknuté záujmy chránené pamiatkovým zákonom z hľadiska ochrany archeologických nálezov a nálezísk.
 - Krajský pamiatkový úrad Trnava eviduje v katastrálnom území Zemianske Šúrovce archeologické nálezisko v polohe „Veľká lúka1“ rámcovo datované do obdobia stredoveku a novoveku.
- Trnavský samosprávny kraj, Starohájska 10, Trnava vydáva nasledovné stanovisko:
 - Oddelenie územného plánovania a životného prostredia TTSK:
 - Hlavným cieľom predloženého návrhu všeobecných zásad funkčného usporiadania územia v časti k.ú. Zemianske Šúrovce, lokalita Medzi rybníkom je návrh opatrení na usporiadanie poľnohospodárskych pozemkov a zabezpečenie prístupu k pozemkom (prístupové cesty). Pri posúdení vplyvov súčasného využívania územia na ochranu krajiny, prírody a pôdneho fondu, budú stanovené regulatívy, ktoré majú zabezpečiť všeobecné prijateľné podmienky hospodárenia v danom priestore. Výmera obvodu JPÚ je 10,6064 ha. Obvod JPÚ je stanovený vo väčšej časti ako poľnohospodárska pôda s krajinnou zeleňou a čiastočne zasahuje do plochy areálu Rybníkového hospodárstva a agroturistického centra Šúrovce. Do obvodu JPÚ zasahuje Chránené ložiskové územie Križovany nad Dudváhom. Proti veternej erózii pôdy je v obvode vybudovaný ochranný val, ktorý chráni poľnohospodárske pozemky zo západnej a severnej strany. Z hľadiska využívania územia je tu existujúca poľnohospodárska činnosť, ktorá zostane i naďalej nosou činnosťou pri využívaní územia.
 - Katastrálne územie Zemianske Šúrovce sa nachádza na území s 1.stupňom ochrany v zmysle zákona č.543/2002 Z.z. o ochrane prírody a krajiny. Návrh plánu všeobecných zásad funkčného usporiadania územia v obvode Projektu JPÚ v časti k.ú. Zemianske Šúrovce, lokalita Medzi rybníkom rieši územia hlavne pre účel poľnohospodárskej činnosti. Dokument predstavuje podklad pre ďalšie etapy Projektu JPÚ v časti k.ú. Zemianske Šúrovce. Navrhované opatrenia nie sú v rozpore s Územným plánom regiónu Trnavského samosprávneho kraja.
 - Oddelenie nakladania s majetkom TTSK (v plnom znení):
 - Oddelenie nakladania s majetkom TTSK v rámci zisťovania usporiadania cestnej infraštruktúry v navrhovanom obvode JPÚ v časti k.ú. Zemianske Šúrovce, lokalita Medzi rybníkom zistil, že s daným obvodom priamo hraničí cesta III/1279, ktorá sa

nachádza na pozemku parc. reg. „E“ č.130/4 vo vlastníctve obce Šúrovce. V úseku cesty je vybudovaný vjazd na poľnú cestu, ktorá sa nachádza na pozemku parc. reg. „C“ č. 123/1, zapísaný na LV č. 1323, k.ú. Zemianske Šúrovce vo vlastníctve TTSK, v správe SÚC TTSK. Cesta III/1279 a pozemok parc. reg. „C“ č. 123/1 priamo neprechádza obvodom JPÚ v kat.území Zemianske Šúrovce, lokalita Medzi rybníkom.

- Na ochranu ciest II. a III. triedy mimo sídelného útvaru slúžia ochranné pásma, v ktorých je zakázaná alebo obmedzená činnosť, ktorá by mohla ohroziť premávku na cestách. V zmysle § 15, ods. 3 Vyhlášky č.35/1984 Zb., ktorou sa vykonáva § 11, ods. 1 zákona č.135/1961 Zb. (cestný zákon), spadá do ochranného pásma cesty III. triedy 20m od osi vozovky.
- Z hľadiska plánovaných zámerov na ceste III/1279 v k.ú. Zemianske Šúrovce uvádzame, že rekonštrukcia uvedenej cesty v k.ú. Zemianske Šúrovce nie je v období rokov 2021-2022 plánovaná, nakoľko cesta bola v tomto úseku kompletne zrekonštruovaná v r.2017. Zároveň uvádzame, že v úseku od Zavara do Šúroviec po ľavej strane cesty je plánované vybudovanie cyklotrasy, na ktorú je spracovaná projektová dokumentácia pre územné rozhodnutie. V súčasnosti prebieha zapracovanie cyklotrasy do Územného plánu obce Šúrovce.
- Transpetrol, a.s., Šumavská 38, Bratislava oznámil, že predmetná akcia nezasahuje do ochranného pásma ropovodu a nedotýka sa ich záujmov a preto nemajú žiadne pripomienky.
- SPP Distribúcia, a.s., Mlynské nivy 44/b, Bratislava ako prevádzkovateľ distribučnej siete, podľa Zákona o energetike nesúhlasí s realizáciou vyššie uvedených činností z nasledovných dôvodov:
 - činnosti uvedené vo Vašej žiadosti sú v zmysle ustanovení Stavebného zákona stavbou, ktorá sa môže uskutočňovať iba podľa stavebného povolenia alebo na základe ohlásenia stavebného úradu,
 - zároveň navrhované umiestnenie stavby zasahuje do ochranného a/alebo bezpečnostného pásma plynárenského zariadenia a umiestnenie stavby môže mať negatívny vplyv na prevádzku plynárenského zariadenia, resp. môže zabrániť plneniu povinnosti SPP-D zabezpečovať spoľahlivé, bezpečné a efektívne prevádzkovanie distribučnej siete,
 - z vyššie uvedených dôvodov nie je možné stavbu umiestniť tak, ako je jej umiestnenie navrhnuté vo Vašej žiadosti,
 - zriaďovať stavby v ochrannom a/alebo bezpečnostnom pásme plynárenských zariadení je možné iba po predchádzajúcom súhlase SPP-D, ktorý doposiaľ nebol vydaný,
 - podmienky umiestnenia stavby v ochrannom a/alebo bezpečnostnom pásme plynárenských zariadení stanoví SPP-D na základe osobitnej žiadosti o súhlas s umiestnením stavby v bezpečnostnom pásme plynárenských zariadení, a to na tlačive na webovom sídle SPP-D (www.spp-distribucia.sk),
 - predložený plán spoločných a varejných zariadení a opatrení je nedostatočný k vystaveniu vyjadrenia. Na výkrese a ani žiadosti nie sú uvedené žiadne čísla parciel, miesto záujmu nie je možné identifikovať.

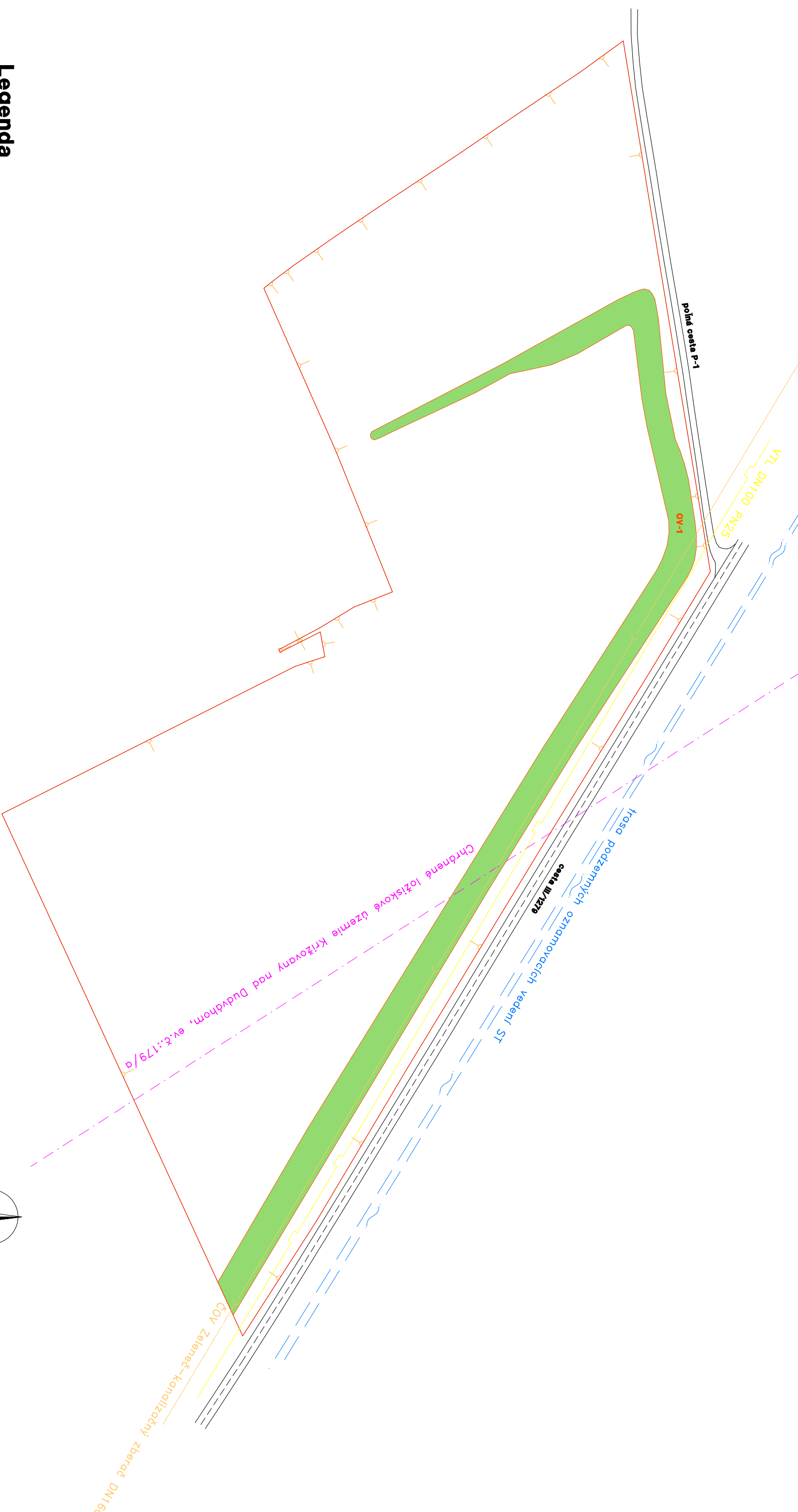
- žiadam predložiť podklady, napr. kópiu katastrálnej mapy s vyznačeniami parcelami, na základe ktorých bude možné lokalizovať miesto záujmu.
- O2 Slovakia, s.r.o., Einsteinova 24, Bratislava oznámil
 - V záujmovom území sa nenachádzajú siete, objekty alebo zariadenia v správe O2 Slovakia, s.r.o..
 - K predloženej projektovej dokumentácii nemáme pripomienky. S vydaním ÚR-SP súhlasíme.
- Hydromeliorácie, š.p., Vrakuňská 29, Bratislava
 - k predloženému návrhu VZFUÚ v odvoде JPÚ v k.ú.Zemianske Šúrovce, lokalita Medzi rybníkom nemá pripomienky.
 - po preverení dostupných mapových podkladov Vám oznamujeme, že v navrhovanom obvode JPÚ v k.ú. Zemianske Šúrovce, lokalita Medzi rybníkom neevidujeme žiadne hydromelioračné zariadenia vo vlastníctve SR, v správe Hydromeliorácie, š.p.
 - prehlasujeme, že nebudeme súhlasiť s prípadným zaradením jestujúcich, resp. novonavrhovaných spoločných zariadení v rámci projektu JPÚ v k.ú. Zemianske Šúrovce, lokalita Medzi rybníkom do našej správy.
- Štátna ochrana prírody Slovenskej Republiky, Správa Chránenej krajinskej oblasti Malé Karpaty predkladá stanovisko:
 - Obvod JPÚ je vymedzený katastrálnym územím Zemianske Šúrovce, lokalita Medzi rybníkom, ktoré sa nachádza v Trnavskom kraji, v okrese Trnava
 - Hlavným cieľom VZFUÚ je návrh opatrení na usporiadanie poľnohospodárskych pozemkov a zabezpečenie prístupu k pozemkom (prístupové cesty). Obvod JPÚ je zaradený v zmysle platnej územnoplánovacej dokumentácie z väčšej časti ako poľnohospodárska pôda s krajinnou zeleňou a čiastočne zasahuje do plochy areálu rybníkového hospodárstva. Dopravne je lokalita napojená poľnou cestou na cestu III. triedy Trnava-Šúrovce (III/1279).
 - V dotknutom území platí prvý stupeň ochrany a podľa § 12 zákona č.543/2002 Z.z. o ochrane prírody a krajiny v znení neskorších predpisov, uplatňujú sa tu všeobecné zásady ochrany prírody. V rámci dotknutého katastrálneho územia nie sú vymedzené osobne chránené časti prírody ani prvky siete ekologickej stability.
 - V rámci JPÚ odporúčame viesť teleso valu v inom druhu poľnohospodárskej pôdy, poprípadne definovať v druhu ostatná plocha.
- Archeologický ústav SAV, Akademická 2, 949 21 Nitra odporúča, aby bolo dodržané:
 - na miestach, kde budú realizované plánované zemné práce je potrebné vykonať archeologický výskum.
 - Objednávateľ/realizátor zemných a stavebných prác si pre každú akciu vyžiada stanovisko od príslušného kajskeho pamiatkového úradu.
 - Objednávateľ vytvorí prieznivé podmienky pre uskutočnenie archeologického výskumu (umožnenie vstupu na pozemok za účelom obhliadky výkopových prác, záchrany a dokumentácie archeologických situácií a nálezov).
 - Realizátor zemných a stavebných prác si v dostatočnom časovom predstihu pred začiatkom zemných a stavebných prác, zabezpečí oprávnenú osobu na vykonanie výskumu, ktorou je podľa § 36 ods. 2

zákona č. 49/202 „Archeologický ústav SAV Nitra; iná právnická osoba, ktorá vlastní oprávnenie vydané Ministerstvom kultúry SR“.

- Zároveň upozorňuje na § 39 novelizovaného pamiatkovej zákona 49/2002 Z.z. o nevyhnutnosti vykonať záchranný výskum, o čom rozhoduje príslušný krajský pamiatkový úrad. V prípade záchranného archeologického výskumu KPÚ vydáva rozhodnutie.

Hlohovec, dňa 07.04.2021

Ing. Ľubomír Vrľák



OU-TT-PLO-2021/000930-0032334/2021-P001

Legenda

Verejné a spoločné zariadenia a opatrenia

- OV-1** – ochranný vln
- III/1279** – cesta III/1279
- P-1** – poľná cesta

Ostatné objekty

- orná pôda
- chránené ložiskové územie

Inžinierske siete

- telekomunikačné zariadenia
- plynovod
- kanalizácia

Vyhotovitel VRĽÁK – PPÚ, s.r.o. Pribinova 471/102 920 01 Hlohovec IČO: 51 440 148, DIČ: 2120711692		Kraj Trnavský		Okres Trnava		Obec Šúrovce	
Katastrálne územie Zemianske Šúrovce		Správny orgán PLO OÚ Trnava		Začiatok prác september 2020		Konec prác apríl 2021	
Všeobecné zásady funkčného usporiadania územia Vyhotovil		Autorizácia overil		Dňa : 07.04.2021		Meno : Ing. Jaroslav Režňák	
Dňa : 07.04.2021		Súradnicový systém S – JTSK		Dňa : 07.04.2021		Meno : Ing. Jaroslav Režňák	
Súradnicový systém S – JTSK		Výškový systém BpV		Mierka 1:2000		Náležitostami a presnosťou zodpovedá predpisom	
Mierka 1:2000		Formát A3		Číslo nčrtu, mopy 1/1		Pečiatka a podpis	
Pídn spoločných a verejných zariadení a opatrení		Súradnice bodov označených číslami a ostatné mierčské údaje sú uložené vo výslednom elaboráte etapy		Pečiatka a podpis		Pečiatka a podpis	



OU-TT-PLO-2021/000930-0032334/2021-P001

Legenda

Veřejné a spoločné zariadenia a opatrenia

- OV-1** – ochranný vln
- III/1279** – cesta III/1279
- P-1** – poľná cesta

Ostatné objekty

- orná pôda
- chrdnené ložiskové územie

Inžinierske siete

- telekomunikačné zariadenia
- plynovod
- kanalizácia

Vyhotovitel VRLÁK – PPÚ, s.r.o. Pribinova 471/102 920 01 Hlohovec IČO: 51 440 148, DIČ: 2120711692		Kraj Trnavský		Okres Trnava		Obec Šúrovce			
Katastrálne územie Zemianske Šúrovce		Název projektu PPÚ Z.Šúrovce		Správny orgán PLO OÚ Trnava		Začiatok prác september 2020		Konec prác apríl 2021	
Všeobecné zásady funkčného usporiadania územia		Všeobecné zásady funkčného usporiadania územia		Autorizácie overil		Dňa : 07.04.2021 Meno : Ing. Jaroslav Režňák			
Dňa : 07.04.2021		Meno : Ing. Ľubomír Vrták		Náležitosti a presnosťou zodpovedá predpisom					
Súradnicový systém S – JTSK		Výškový systém BpV		Plán všeobecných zásad funkčného usporiadania územia					
Mierka 1:2000		Formát A3		Číslo nčrtu, mapy 1/1					
Súradnice bodov označených číslami a ostatné mieračské údaje sú uložené vo výslednom elaboráte etapy		Pečiatka a podpis							

Doložka o autorizácii

Tento listinný rovnopis elektronického úradného dokumentu bol vyhotovený podľa vyhlášky č. 85/2018 Z. z. Úradu podpredsedu vlády Slovenskej republiky pre investície a informatizáciu z 12. marca 2018, ktorou sa ustanovujú podrobnosti o spôsobe vyhotovenia a náležitostiach listinného rovnopisu elektronického úradného dokumentu.

Údaje elektronického úradného dokumentu

Názov: [Oznámenie o zverejnení Všeobecných zásad funkčného usporiadania územia v obvode Projektu jednoduchých pozemkových úprav v k.ú. Zemianske Šúrovce, lokalita Medzi rybníkom]
Identifikátor: OU-TT-PLO-2021/000930-0032334/2021

Autorizácia elektronického úradného dokumentu

Dokument autorizoval: Pavol Trokan
Oprávnenie: Veduci odboru okresneho uradu
Zastupovaná osoba: Okresny urad Trnava
Spôsob autorizácie: Kvalifikovaný mandátny certifikát
Dátum a čas autorizácie: 14.04.2021 08:23:40
Dátum a čas vystavenia časovej pečiatky: 14.04.2021 08:15:37
Označenie listov, na ktoré sa autorizácia vzťahuje:
OU-TT-PLO-2021/000930-0032334/2021

Autorizácia prílohy elektronického úradného dokumentu

Dokument autorizoval: Pavol Trokan
Oprávnenie: Veduci odboru okresneho uradu
Zastupovaná osoba: Okresny urad Trnava
Spôsob autorizácie: Kvalifikovaný mandátny certifikát
Dátum a čas autorizácie: 14.04.2021 08:23:40
Dátum a čas vystavenia časovej pečiatky: 14.04.2021 08:15:37
Označenie listov, na ktoré sa autorizácia vzťahuje:
OU-TT-PLO-2021/000930-0032334/2021-P001

Informácia o vyhotovení doložky o autorizácii

Doložku vyhotovil: Hanzel Jozef, Ing.
Funkcia alebo pracovné zaradenie: samostatný radca
Označenie orgánu: Okresný úrad Trnava
IČO: 00151866
Dátum vytvorenia doložky: 14.04.2021
Podpis a pečiatka: