


Príloha č. 1

Situácia záujmovej lokality – širšie vzťahy



zdroj: <https://zbgis.skgeodesy.sk/tkgis/default.aspx>

 - hranica riešeného územia

Objednávateľ:	Plastic Omnium Auto Exteriors, s.r.o. Priemyselná 1127/5, 920 03 Hlohovec-Šulekovo	DEKONTA Slovensko s.r.o. Odeská 49, 821 06 Bratislava	
Akcia <i>„Rozšírenie výrobného areálu PLASTIC OMNIUM, Hlohovec“ - Plán prác na odstránenie environmentálnej záťaže</i>	Dátum	marec 2018	
	Mierka	M 1:50 000	
Názov prílohy: <i>Situácia záujmovej lokality – širšie vzťahy</i>	Číslo prílohy	1	
Grafické spracovanie: Ing. Marek Demko	Okres : Hlohovec	Kraj : Trnavský	

Príloha č. 2

Výpis z registra environmentálnych záťaží

Ministerstvo životného prostredia Slovenskej republiky
VÝPIS Z REGISTRA ENVIRONMENTÁLNYCH ZÁŤAŽÍ

Vytvorené cez EnviroPortál

Dátum vyhotovenia: **16. 3. 2018**

Čas vyhotovenia: **17:12**

Register environmentálnych záťaží - časť B

Potvrdená environmentálna záťaž

Identifikačný názov EZ: **HC (005) / Hlohovec - Šulekovo - skládky TKO**

ČASŤ: VŠEOBECNÉ A IDENTIFIKAČNÉ ÚDAJE O EZ

ÚDAJE O LOKALITE

KRAJ: Trnavský

OKRES: Hlohovec

OBEC: Hlohovec

ZASAHUJE EZ AJ DO INEJ OBCE: NIE

INÉ OBCE:

NÁZOV LOKALITY: Šulekovo - skládky TKO

URBÁNNA KLASIFIKÁCIA: lokalita je situovaná v intraviláne obce, v priemyselnej zóne

CHARAKTER ČINNOSTI PODMIEŇUJÚCEJ VZNIK EZ

DRUH: skládka komunálneho odpadu

SKUPINA: zariadenia na nakladanie s odpadmi

DOPLŇUJÚCE INFORMÁCIE: Ukončenie skládkovania r. 1996, skládky boli čiastočne zahrnuté zeminou a opustené. Jedná sa o skládky medzi Hlohovcom a Šulekovom.

DOBA VZNIKU ZÁŤAŽE:

CHARAKTER SÚČASNEJ ČINNOSTI: činnosť, podmieňujúca vznik EZ, sa na lokalite už nevykonáva, prevádzka je opustená

PŮVODCA ALEBO DRŽITEĽ EZ

OBCHOD. MENO: Šulekovo

IČO: v registri nie je uvedené

SÍDLO: , ,

CHARAKTERISTIKA VLASTNÍCKYCH VZŤAHOV V ČASE VZNIKU EZ: Na skládky bol vyvázaný odpad z obce Šulekovo a pravdepodobne aj mesta Hlohovec.

OSTATNÉ SUBJEKTY, KTORÉ SA v registri nie je uvedené

PODIEĽALI NA VZNIKU EZ:

Pozn.: Pokiaľ neprebehne zisťovacie konanie na určenie zodpovednosti za EZ, je v registri uvedený len predpokladaný pôvodca alebo držiteľ EZ, t.j. subjekt o ktorom sa predpokladá, že je za EZ zodpovedný. Určením zodpovednej osoby rozhodnutím ObÚ ŽP v zisťovacom konaní sa záznam o držiteľovi EZ vymaže. U historických environmentálnych záťažiach sa ako držiteľ EZ uvádza štát - t.j. príslušné rezortné ministerstvo.

Register environmentálnych zát'aží - časť B

Potvrdená environmentálna zát'až

Identifikačný názov EZ: HC (005) / Hlohovec - Šulekovo - skládky TKO

ČASŤ: CHARAKTERISTIKA PRÍRODNÝCH POMEROV

RELIÉF TERÉNU, GEOLOGICKÉ A HYDROGEOLOGICKÉ ÚDAJE

RELIÉF TERÉNU: rovinatý (0° - 3°)

NADMORSKÁ VÝŠKA: 94 - 200 m n.m.

GEOLOGICKÁ STAVBA: Kvartér tvoria antropogénne sedimenty, kde ide o navážky, skládky (holocén), ďalej fluviaľne sedimenty, kde ide prevažne o piesčité štrky a jemné až hrubé štrky a piesky terás s pokryvom piesčitých hĺn a pieskov (pleistocén - holocén). Podložie je budované neogénnymi sedimentmi Podunajskej panvy, kde ide o íly a piesky - beladické súvrstvie (panón - pont).

KOEFICIENT FILTRÁCIE: 1,00E-03 - 6,00E-03 m/s (napr. štrk piesčitý)

TYP PRIEPUSTNOSTI: medzizrnová priepustnosť

HĽBKA HLADINY PODZEMNÝCH VÔD: 2,0 - 5,0 m pod povrchom

HĽBKA NEPRIEPUSTNÉHO PODLOŽIA: do 10 m pod terénom

HYDROGEOLOGICKÁ CHARAKTERISTIKA: V rámci úlohy (viď Literatúra) bol na lokalite vybudovaný 1 vrt: ŠUL-15. PzV bola narazená v hĺbke 3,0 m.

SPÔSOB ZISTENIA ÚDAJOV O GEOLOGICKEJ STAVBE: údaje z budovania monitorovacieho systému a stavebných výkopov

PREDEKVARTÉRNÝ PODKLAD: rajón striedajúcich sa (kombinovaných súdržných a nesúdržných) sedimentov

KVARTÉRNE POKRYVNÉ ÚTVARY: rajón náplavov aluviálnych rovin

CHRÁNENÉ ÚZEMIA - PRÍSLUŠNOSŤ K POVODIU:

NÁZOV ZÁKLADNÉHO POVODIA: Váh od zaústenia Biskupického kanála po ústie Nitry

NÁZOV ČIASTKOVÉHO POVODIA: Váh

NÁZOV HLAVNÉHO POVODIA: Dunaj

NÁZOV NAJBLIŽŠIEHO POVRCHOVÉHO TOKU: Váh

VZŤAH LOKALITY K CHRÁNENÝM ÚZEMIAM: lokalita sa nenachádza v chránenom území prírody, ani v jeho blízkosti

DOPLŇUJÚCE INFORMÁCIE K PRÍRODNÝM POMEROM ZÁŤAŽE:

VODOHOSPODÁRSKY VÝZNAM: d) územie bez vodohospodárskych záujmov

Pozn.: a) chránené vodohospodárske oblasti, ochranné pásma vodárenských zdrojov, ochranné pásma prírodných liečivých zdrojov a zdrojov prírodných minerálnych vôd

b) povodia vodárensky významných a vodárenských vodných tokov, územia nad oblasťami s využívaním podzemnej vody, územia s významnými zásobami podzemnej vody

c) zraniteľné oblasti

d) územia bez využitia a bez možnosti významného využívania podzemných vôd

ŠPECIFIKÁCIA VODOHOSPODÁRSKEHO VÝZNAMU: územie bez využitia a bez možnosti významného využívania podzemných vôd

PRIRODZENÁ OCHRANA ÚZEMIA (podľa máp vhodnosti pre skládky odpadov): a) žiadna prirodzená ochrana - ohrozenie podzemnej vody veľmi vysoké (A), vysoké (B)

ZRANITEĽNOSŤ ÚZEMIA: III) územie málo zraniteľné (priemyselné zóny, neobývané územia, ...)

Register environmentálnych zát'aží - časť B

Potvrdená environmentálna zát'až

Identifikačný názov EZ: HC (005) / Hlohovec - Šulekovo - skládky TKO

ČASŤ: KLASIFIKÁCIA EZ

CELKOVÁ HODNOTA SKÓRE:	47
HODNOTA SKÓRE PRE ŠÍRENIE KONTAMINÁCIE DO PODZEMNÝCH VÔD:	32
HODNOTA SKÓRE PRE ŠÍRENIE PRCHAVÝCH A TOXICKÝCH LÁTKO:	0
HODNOTA SKÓRE PRE RIZIKO KONTAMINÁCIE POVRCHOVÝCH VÔD:	15
HODNOVERNOSŤ ZÍSKANÝCH ÚDAJOV:	3) pravdepodobné údaje na základe náhodných vzoriek (1 - 3 vzorky), alebo vzoriek z monitoringu
PRIORITA ENVIRONMENTÁLNEJ ZÁŤAŽE:	EZ so strednou prioritou (K 35 - 65)
VYJADRENIE ANOTÁTORA K HODNOTENEJ EZ:	Ukazovatele nad hodnoty IT sú: Zn a Cl, nad ID: konduktivita, čiže vybraný klasifikovaný ukazovateľ (priesaková kvapalina) celkom nezodpovedá skutkovému stavu.

Register environmentálnych zát'aží - časť B

Potvrdená environmentálna zát'až

Identifikačný názov EZ: HC (005) / Hlohovec - Šulekovo - skládky TKO

ČASŤ: REALIZOVANÝ MONITORING

MONITOROVANIE VYKONÁVANÉ PRE ZLOŽKU:	podzemná voda
STAV MONITORINGU:	áno, monitoruje sa však sporadicky, alebo vôbec
FUNKČNOSŤ MONITOROVACIEHO SYSTEMU:	monitorovací systém nebol vybudovaný
POČET OBJEKTOV MONITOROVANIA:	24
POČET VRTOV MONITOROVANIA:	19
DOPLŇUJÚCE ÚDAJE K MONITOROVACEJ STANCI:	Počas monitoringu bol vybudovaný 1 vrt, ostatné monitorované objekty boli studne, prípadne Váh a jazerá.
DÁTUM ZAČATIA PRÁCE:	v registri nie je uvedené
DÁTUM UKONČENIA PRÁCE:	v registri nie je uvedené
OBJEDNÁVATEĽ:	v registri nie je uvedené
ZHOTOVITEĽ:	v registri nie je uvedené
RIEŠITEĽ:	v registri nie je uvedené

ČASŤ: ZODPOVEDNÍ ANOTÁTORI

MENO A PRIEZVISKO:	Ing.František Siska
ZAMESTNÁVATEĽ:	Slovenská agentúra životného prostredia
ZODPOVEDNÝ ZA REGISTRÁCIU OD:	16. 1. 2017
ZODPOVEDNÝ ZA REGISTRÁCIU DO:	zodpovednosť nemá ukončenú platnosť
DÁTUM POSLEDNEJ ZMENY:	8. 11. 2017

ČASŤ: ZODPOVEDNÍ ANOTÁTORI

MENO A PRIEZVISKO:	Ing.František Siska
ZAMESTNÁVATEĽ:	Slovenská agentúra životného prostredia
ZODPOVEDNÝ ZA REGISTRÁCIU OD:	16. 1. 2017
ZODPOVEDNÝ ZA REGISTRÁCIU DO:	zodpovednosť nemá ukončenú platnosť
DÁTUM POSLEDNEJ ZMENY:	8. 11. 2017

ČASŤ: ZODPOVEDNÍ ANOTÁTORI

MENO A PRIEZVISKO:	Ing.Jaromír HelmaPhD.
ZAMESTNÁVATEĽ:	Slovenská agentúra životného prostredia
ZODPOVEDNÝ ZA REGISTRÁCIU OD:	1. 11. 2008
ZODPOVEDNÝ ZA REGISTRÁCIU DO:	zodpovednosť nemá ukončenú platnosť
DÁTUM POSLEDNEJ ZMENY:	10. 9. 2008

ČASŤ: OBRAZOVÉ PRÍLOHY

Register environmentálnych zát'aží - časť B

Potvrdená environmentálna zát'až

Identifikačný názov EZ: HC (005) / Hlohovec - Šulekovo - skládky TKO



Popis: Pohľad na skládku pri ceste do Hlohovca

Dátum: 1. 9. 2007

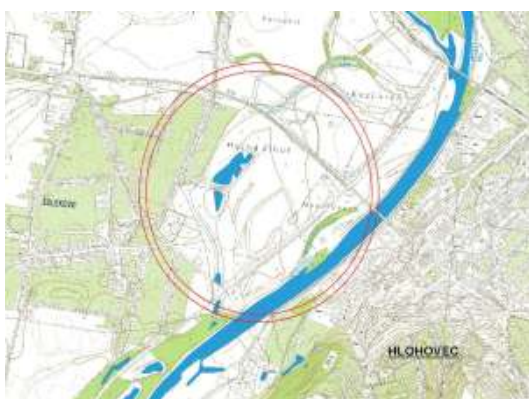


Popis: Pohľad na skládku pri Šulekove

Dátum: 1. 9. 2007



Mierka: M 1 : 50 000



Mierka: M 1 : 10 000

Register environmentálnych zát'aží - časť B

Potvrdená environmentálna zát'až

Identifikačný názov EZ: HC (005) / Hlohovec - Šulekovo - skládky TKO

ČASŤ: VYDANÁ DOKUMENTÁCIA

FORMÁT:	POPIS DOKUMENTU:	TYP DOKUMENTU:	VEĽKOSŤ v KB:	DÁTUM VLOŽENIA:
.rtf	v registri nie je uvedené	Zoznam literatúry relevantný k registrovanej environmentálnej zát'aže	20480 kb	7. 1. 2009
.pdf	Záverečná správa z roku 2005	Iné pripojené dokumenty k environmentálnej zát'aži	485481 kb	7. 1. 2009
.pdf	Všetky analýzy - tabuľky	Iné pripojené dokumenty k environmentálnej zát'aži	101536 kb	7. 1. 2009
.pdf	Rozhodnutie č. 3152/2017 o schválení ZS s AR	Rozhodnutie o schválení záverečnej správy s analýzou rizika znečisteného územia	786626 kb	8. 11. 2017

Príloha č. 3

Identifikácia parciel

HC (005) Hlohovec - Šulekovo – skládka TKO - SK/EZ/HC/243										
Okres: Hlohovec						Katastrálne územie: Šulekovo				
Parcely registra C										
Parcelné číslo	LV	Výmera [m ²]	Druh pozemku	Pozn.	Spôsob využ.	Vlastník	Ťarcha	Umiestn. poz.	Právny vzťah	
2670/ 5	5233	18037	Ostatné plochy	e	37	2				
2670/ 14		4448	Ostatné plochy	e	37	2				
2670/ 15		40566	Ostatné plochy	e	37	2				
2670/ 32		3885	Ostatné plochy	e	37	2				
2673/ 6		4402	Zastavané plochy nádvoria	a	18	2				
2673/ 11		4109	Zastavané plochy nádvoria	a	22	2				
2673/ 12		26	Zastavané plochy nádvoria	a	17	2				
2673/ 13		246	Zastavané plochy nádvoria	a	22	2				
2673/ 14		5828	Zastavané plochy nádvoria	a	22	2				
		PLOMBA VYZNAČENÁ NA ZÁKLADE Z - 94/2018								
2673/ 15		122	Zastavané plochy a nádvoria	18	2					
2673/ 16		4881	Zastavané plochy a nádvoria	18	2					
2673/ 17		1215	Zastavané plochy a nádvoria	18	2					
2673/ 18		411	Zastavané plochy a nádvoria	22	2					
2673/ 19		2 382,00	Zastavané plochy a nádvoria	18	2					
		PLOMBA VYZNAČENÁ NA ZÁKLADE Z - 93/2018								
		PLOMBA VYZNAČENÁ NA ZÁKLADE Z - 95/2018								
2673/ 21		964	Zastavané plochy a nádvoria	16	2					
2673/ 22		1339	Zastavané plochy a nádvoria	17	2					
2673/ 24	6052	Zastavané plochy a nádvoria	17	2						
2673/ 27	81	Zastavané plochy a nádvoria	17	2						
2673/ 28	64	Zastavané plochy a nádvoria	18	2						

HC (005) Hlohovec - Šulekovo – skládka TKO - SK/EZ/HC/243									
Okres: Hlohovec						Katastrálne územie: Šulekovo			
Parcely registra C									
Parcelné číslo	LV	Výmera [m ²]	Druh pozemku	Pozn.	Spôsob využ.	Vlastník	Ťarcha	Umiestn. poz.	Právny vzťah
2673/ 32		162	Zastavané plochy a nádvoria	17	2				
2673/ 36		52	Orná pôda	e	2				
2673/ 76		1477	Zastavané plochy a nádvoria	18	2				
2673/ 77		275	Zastavané plochy a nádvoria	18	2				
2673/ 81		151	Zastavané plochy a nádvoria	17	2				
2673/ 82		2055	Zastavané plochy a nádvoria	17	2				
2673/ 83		244	Zastavané plochy a nádvoria	18	2				
2673/ 86		1279	Zastavané plochy a	22	2				
2673/ 87		456	Zastavané plochy a nádvoria	17	2				
2673/103		700	Ostatné plochy	34	2				

Vysvetlivky (spôsob využitia pozemku) :

22 - Pozemok, na ktorom je postavená inžinierska stavba - cestná, miestna a účelová komunikácia, lesná cesta, poľná cesta, chodník, nekryté parkovisko a ich súčasti

37 - Pozemok, na ktorom sú skaly, svahy, rokliny, výmole, vysoké medze s krovím alebo kamením a iné plochy, ktoré neposkytujú trvalý úžitok

1 - Pozemok využívaný pre rastlinnú výrobu, na ktorom sa pestujú obilniny, okopaniny, krmoviny, technické plodiny, zelenina a iné poľnohospodárske plodiny alebo pozemok dočasne nevyužívaný pre rastlinnú výrobu

17 - Pozemok, na ktorom je postavená budova bez označenia súpisným číslom

18 - Pozemok, na ktorom je dvor

16 - Pozemok, na ktorom je postavená nebytová budova označená súpisným číslom

34 - Pozemok, na ktorom je manipulačná a skladová plocha, objekt a stavba slúžiaca lesnému hospodárstvu

Umiestnenie pozemku:

2 - Pozemok je umiestnený mimo zastavaného územia obce

Pozn. :

e - environmentálna záťaž

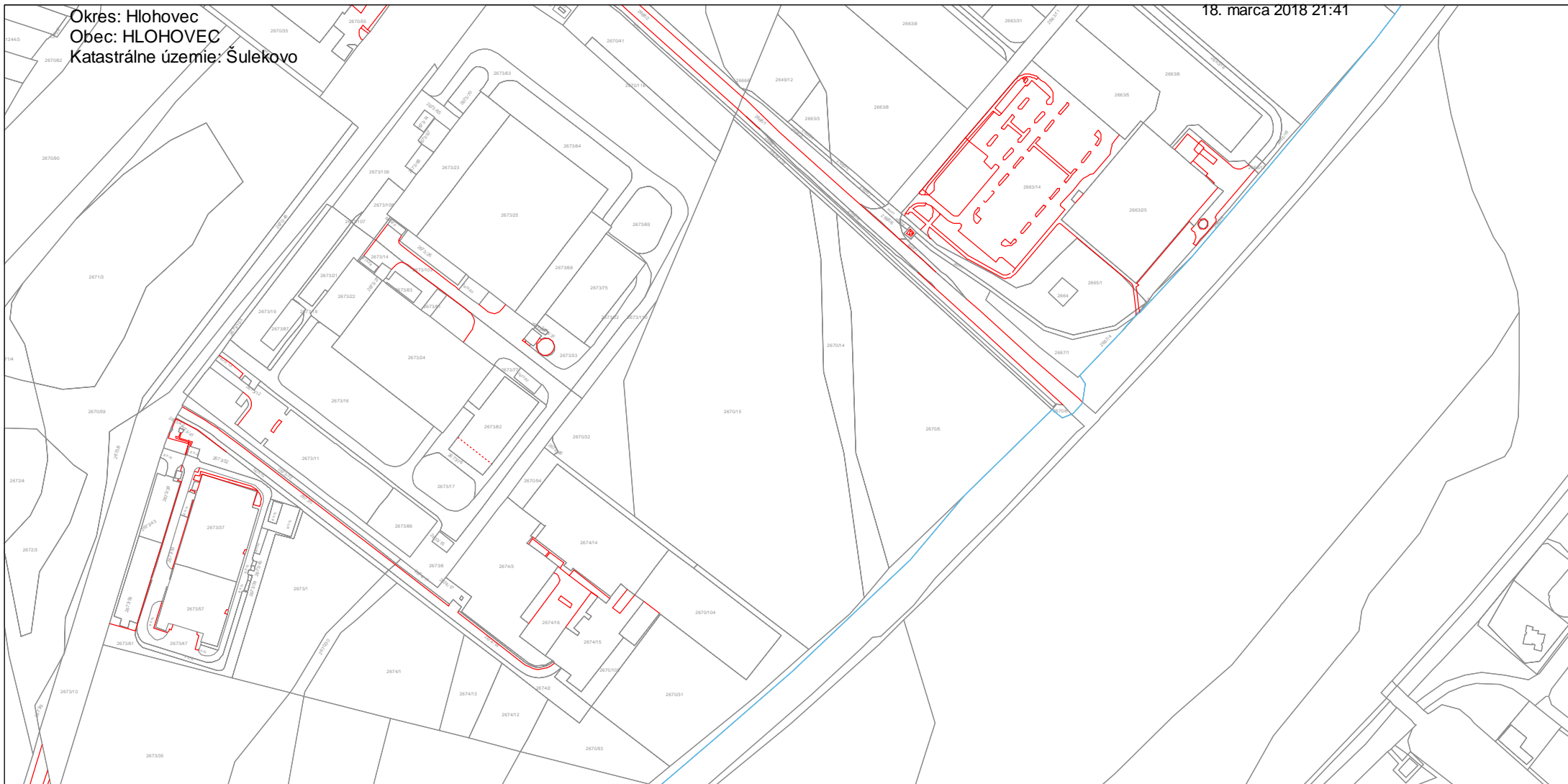
d - plocha dotknutá sanáciou

Informatívna kópia z mapy

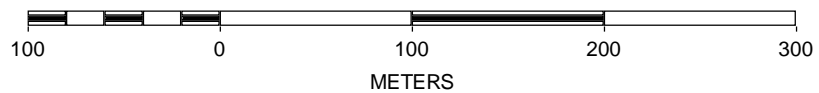
Vytvorené cez katastrálny portál

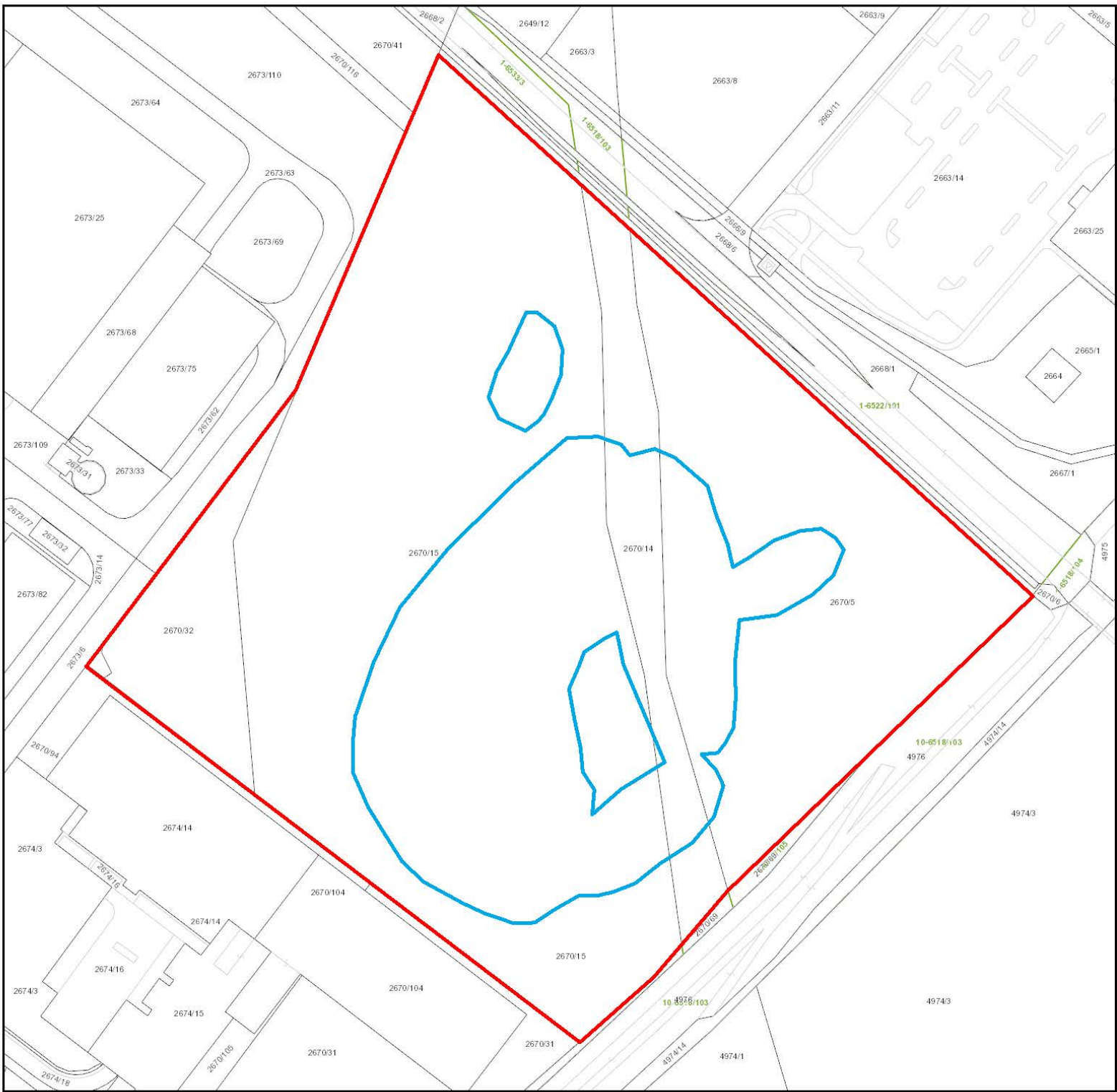
Okres: Hlohovec
Obec: HLOHOVEC
Katastrálne územie: Šulekovo

18. marca 2018 21:41



SCALE 1 : 3 888

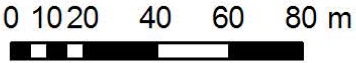




Grafická identifikácia parciel Šulekovo – skládka TKO

Legenda

- Parcelné číslo registra E
- Hranica parcely registra E
- Parcelné číslo registra C
- Hranica parcely registra C
- ▭ Hranica záujmového územia
- ▭ Hranica sanovaného územia



Úrad geodézie, kartografie a katastra Slovenskej republiky
VÝPIS Z KATASTRA NEHNUTEĽNOSTÍ

Okres: **Hlohovec**
Obec: **HLOHOVEC**
Katastrálne územie: **Šulekovo**

Vytvorené cez katastrálny portál

Dátum vyhotovenia **16.03.2018**
Čas vyhotovenia: **17:14:23**

VÝPIS Z LISTU VLASTNÍCTVA č. 5233

ČASŤ A: MAJETKOVÁ PODSTATA

PARCELY registra "C" evidované na katastrálnej mape

<i>Parcelné číslo</i>	<i>Výmera v m2</i>	<i>Druh pozemku</i>	<i>Spôsob využ. p.</i>	<i>Umiest. pozemku</i>	<i>Právny vzťah</i>	<i>Druh ch.n.</i>
2670/ 5	18037	Ostatné plochy	37	2		
2670/ 14	4448	Ostatné plochy	37	2		
2670/ 15	40566	Ostatné plochy	37	2		
2670/ 32	3885	Ostatné plochy	37	2		
2673/ 6	4402	Zastavané plochy a nádvorí	18	2		
2673/ 11	4109	Zastavané plochy a nádvorí	22	2		
2673/ 12	26	Zastavané plochy a nádvorí	17	2		
2673/ 13	246	Zastavané plochy a nádvorí	22	2		
2673/ 14	5828	Zastavané plochy a nádvorí	22	2		
PLOMBA VYZNAČENÁ NA ZÁKLADE Z - 94/2018						
2673/ 15	122	Zastavané plochy a nádvorí	18	2		
2673/ 16	4881	Zastavané plochy a nádvorí	18	2		
2673/ 17	1215	Zastavané plochy a nádvorí	18	2		
2673/ 18	411	Zastavané plochy a nádvorí	22	2		
2673/ 19	2382	Zastavané plochy a nádvorí	18	2		
PLOMBA VYZNAČENÁ NA ZÁKLADE Z - 93/2018						
PLOMBA VYZNAČENÁ NA ZÁKLADE Z - 95/2018						
2673/ 21	964	Zastavané plochy a nádvorí	16	2		
2673/ 22	1339	Zastavané plochy a nádvorí	17	2		
2673/ 24	6052	Zastavané plochy a nádvorí	17	2		
2673/ 27	81	Zastavané plochy a nádvorí	17	2		
2673/ 28	64	Zastavané plochy a nádvorí	18	2		
2673/ 32	162	Zastavané plochy a nádvorí	17	2		
2673/ 36	52	Orná pôda	1	2		
2673/ 76	1477	Zastavané plochy a nádvorí	18	2		
2673/ 77	275	Zastavané plochy a nádvorí	18	2		
2673/ 81	151	Zastavané plochy a nádvorí	17	2		
2673/ 82	2055	Zastavané plochy a nádvorí	17	2		
2673/ 83	244	Zastavané plochy a nádvorí	18	2		
2673/ 86	1279	Zastavané plochy a nádvorí	22	2		

PARCELY registra "C" evidované na katastrálnej mape

Parcelné číslo	Výmera v m2	Druh pozemku	Spôsob využ. p.	Umiest. pozemku	Právny vzťah	Druh ch.n.
2673/ 87	456	Zastavané plochy a nádvoria	17			2
2673/103	700	Ostatné plochy	34			2

Legenda:

Spôsob využívania pozemku:

22 - Pozemok, na ktorom je postavená inžinierska stavba - cestná, miestna a účelová komunikácia, lesná cesta, poľná cesta, chodník, nekryté parkovisko a ich súčasti

37 - Pozemok, na ktorom sú skaly, svahy, rokliny, výmole, vysoké medze s krovím alebo kamením a iné plochy, ktoré neposkytujú trvalý úžitok

1 - Pozemok využívaný pre rastlinnú výrobu, na ktorom sa pestujú obilniny, okopaniny, krmoviny, technické plodiny, zelenina a iné poľnohospodárske plodiny alebo pozemok dočasne nevyužívaný pre rastlinnú výrobu

17 - Pozemok, na ktorom je postavená budova bez označenia súpisným číslom

18 - Pozemok, na ktorom je dvor

16 - Pozemok, na ktorom je postavená nebytová budova označená súpisným číslom

34 - Pozemok, na ktorom je manipulačná a skladová plocha, objekt a stavba slúžiaca lesnému hospodárstvu

Umiestnenie pozemku:

2 - Pozemok je umiestnený mimo zastavaného územia obce

Stavby

Súpisné číslo	na parcele číslo	Druh stavby	Popis stavby	Druh ch.n.	Umiest. stavby
1253	2673/ 21	1	sociálno-prevádzková budova		1
	2673/ 12	20	vrátnica		1
	2673/ 22	1	lisovňa FED		1
	2673/ 24	1	výroba FED		1
	2673/ 27	1	sušička FED		1
	2673/ 32	1	sklad		1
	2673/ 81	1	sklad		1
	2673/ 82	1	veľkokapacitný stan FED		1
	2673/ 87	15	administratívna budova		1

Legenda:

Druh stavby:

20 - Iná budova

1 - Priemyselná budova

15 - Administratívna budova

Kód umiestnenia stavby:

1 - Stavba postavaná na zemskom povrchu

ČASŤ B: VLASTNÍCI A INÉ OPRÁVNENÉ OSOBY

Por. číslo **Priezvisko, meno (názov), rodné priezvisko, dátum narodenia, rodné číslo (IČO) a Spoluvlastnícky podiel miesta trvalého pobytu (sídlo) vlastníka**

Účastník právneho vzťahu:

Vlastník

1 Plastic Omnium Auto Exteriors, s.r.o., 900 55, Lozorno, č. 995, SR

1 / 1

IČO :

Titul nadobudnutia Zámenná zmluva č. 450/2017 vklad č. V 2049/2017 zo dňa 23.10.2017 + GP č. 80/2017 - č.z. 550/17;

Titul nadobudnutia Dohoda o zrušení a vyporiadaní podielového spoluvlastníctva vklad č. V 2354/2017 zo dňa 28.11.2017 + GP č. 134/2017 - č.z. 634/17;

Titul nadobudnutia Kúpna zmluva vklad č. V 2452/2017 zo dňa 12.12.2017 - č.z. 703/17;

ČASŤ C: ŤARCHY

Por.č.:

Vecné bremeno v rozsahu § 20 ods.1 zák.č. 89/1987 Zb. pre Slovenské elektrárne, a.s. Atomové elektrárne Bohunice, odštepny závod Jaslovské Bohunice, IČO: 31 380 751, podľa GP č.17668107-22H-99 na parc.č.2670/5 - vz 96/01;

Iné údaje:

Bez zápisu.

Poznámka:

Bez zápisu.

Príloha č. 4

Právno-procesný reglement

Právno-procesný reglement

k spracovaniu a predloženiu návrhu plánu prác pre environmentálnu zát'až

Spracoval: RNDr. Ján Chovanec

Spracované pre: DEKONTA Slovensko, spol. s r.o., Odeská 49, 821 06 Bratislava

Lokalita: **HC (005) Hlohovec - Šulekovo – skládka TKO (SK/EZ/HC/243)**

Spracované k právnemu stavu platnému k: 19.3.2018

Prílohy: Zoznam vlastníkov dotknutých nehnuteľností

Úvod:

Základom právnej úpravy problematiky environmentálnych záťaží sú dve zákonné normy: zákon č. 409/2011 Z.z. o niektorých opatreniach na úseku environmentálnej záťaže a o zmene a doplnení niektorých zákonov (ďalej len „zákon o EZ“) a zákon č. 569/2007 Z. z. o geologických prácach (geologický zákon) v znení zákona č. 384/2009 Z. z. (ďalej len „geologický zákon“). Tieto normy obsahujú pojmové vymedzenie environmentálnej záťaže, spôsob jej identifikácie a klasifikácie a súbor práv a povinností subjektov, ktoré zodpovedajú za riešenie (odstránenie) environmentálnej záťaže. Pre aplikáciu právnej úpravy na úseku environmentálnych záťaží sú významné ďalej aj dva aplikačné inštitúty: Register environmentálnych záťaží (REZ) a Štátny program sanácií environmentálnych záťaží (ŠPSEZ).

Na základe identifikácie environmentálnej záťaže, ktorú realizuje Ministerstvo životného prostredia SR (ďalej len „MŽP SR“), sa v súlade so zákonom o EZ realizuje proces zisťovania osoby, ktorá zodpovedá za riešenie sanácie potvrdenej environmentálnej záťaže (ďalej len „povinný subjekt“). Takouto osobou je buď pôvodca znečistenia alebo určená povinná osoba (určuje príslušný okresný úrad v sídle kraja). Za určitých okolností (sú exaktne ustanovené v zákone o EZ) môže byť nositeľom zodpovednosti za odstránenie environmentálnej záťaže aj štát.

Základným nástrojom adresnej zodpovednosti za environmentálnu záťaž je tzv. Plán prác. Ide o dokument spracovaný v zmysle § 8 zákona o EZ, ktorý obsahuje opatrenia na elimináciu negatívneho vplyvu environmentálnej záťaže na ľudské zdravie a životné prostredie.

Identifikácia subjektu zodpovedného za environmentálnu záťaž:

Podľa zákona o EZ je nositeľom povinnosti pre vypracovanie a predloženie plánu prác na schválenie buď subjekt, ktorému táto povinnosť vyplýva priamo zo zákona (pôvodca znečistenia) alebo subjekt, ktorému táto povinnosť vznikne na základe individuálneho správneho aktu oprávneného správneho orgánu (rozhodnutie okresného úradu v sídle kraja). Zodpovednosť pôvodcu znečistenia je prioritná, čo znamená, že pokiaľ je pôvodca známy a existuje (v právnom význame), automaticky sa stáva povinným subjektom. Právne vymedzenie pôvodcu je uvedené v § 3 ods. 1 zákona o EZ.

V prípade, ak pôvodca zanikol alebo zomrel, príslušný okresný úrad v sídle kraja určí rozhodnutím za povinnú osobu právneho nástupcu pôvodcu. Ak pôvodca nie je známy alebo ak nemožno určiť ani povinnú osobu, obvodný úrad určí za povinnú osobu vlastníka nehnuteľnosti, na ktorej sa nachádza environmentálna záťaž (ten má však možnosť sa vyvinúť).

Povinnosť vypracovania plánu prác vyplýva z § 3 ods. 2 (pre pôvodcu) resp. z § 8 ods. 1 (povinná osoba určená postupom podľa § 4 a 5 alebo príslušné ministerstvo podľa § 5 ods. 7 alebo 8 zákona o EZ).

Subjekt, ktorý je zo zákona zodpovedný alebo bol určený ako osoba zodpovedná za environmentálnu záťaž, je povinný zabezpečiť okrem vypracovania aj realizáciu plánu prác, pričom je tento subjekt tiež povinný uhradiť všetky náklady súvisiace s vypracovaním a realizáciou plánu prác (§ 3 ods. 3).

Zákon o EZ upravuje aj situácie, ak je pôvodca známy alebo je určená povinná osoba, ale táto osoba nesplní svoje povinnosti a nezabezpečí vypracovanie a realizáciu plánu prác (§ 3 ods. 4 a § 4 ods. 6 zákona o EZ). V prípade hrozby bezprostredného ohrozenia života alebo zdravia ľudí alebo životného prostredia, je povinné zabezpečiť potrebné činnosti príslušné ministerstvo a to s použitím verejných zdrojov. Pôvodca, resp. určená povinná osoba sú však povinní uhradiť (refundovať) všetky vynaložené finančné prostriedky ministerstvu, ktoré zabezpečilo potrebné činnosti a to v lehote najneskôr do jedného roka odo dňa nadobudnutia právoplatnosti rozhodnutia o ukončení realizácie plánu prác.

Za povinnú osobu nemožno určiť osobu, ktorá preukáže aspoň jednu z nasledujúcich skutočností:

- a) vo vzťahu k environmentálnej záťaži boli vynaložené finančné prostriedky určené v zmluve uzatvorenej podľa osobitného predpisu (tzv. privatizačné zmluvy) na zlepšenie stavu zložiek životného prostredia,
- b) vo vzťahu k environmentálnej záťaži boli splnené všetky záväzky na zlepšenie stavu zložiek životného prostredia,
- c) štát sa zaviazal sanovať environmentálnu záťaž na základe zmluvy uzatvorenej pred účinnosťou zákona o EZ alebo na základe rozhodnutia vlády Slovenskej republiky alebo
- d) environmentálna záťaž vznikla v dôsledku ukladania odpadov, ktoré bolo v súlade s právoplatným povolením.

Za povinnú osobu nemožno určiť osobu, ktorá je vlastníkom nehnuteľnosti, na ktorej sa nachádza environmentálna záťaž, ak preukáže, že

- a) nadobudla nehnuteľnosť na základe dedenia a zároveň nepokračovala v činnosti, ktorá viedla k vzniku environmentálnej záťaže,
- b) po nadobudnutí nehnuteľnosti nepokračovala v činnosti, ktorá viedla k vzniku environmentálnej záťaže a v čase nadobudnutia nehnuteľnosti o environmentálnej záťaži nemohla vedieť alebo
- c) po nadobudnutí nehnuteľnosti pokračovala v činnosti, ktorá viedla k vzniku environmentálnej záťaže, ale nepoškodzovala homínové prostredie, podzemnú vodu a pôdu alebo ľudské zdravie.

Postup pri vypracovaní plánu prác:

Návrh plánu prác na odstránenie environmentálnej záťaže predkladá pôvodca, povinná osoba alebo príslušné ministerstvo podľa § 8 zákona o EZ okresnému úradu v sídle kraja na jeho schválenie

- a) s vysokou prioritou riešenia, ak ide o
 1. pôvodcu, do jedného roka odo dňa nadobudnutia účinnosti zákona o EZ,
 2. určenú povinnú osobu, do jedného roka, od nadobudnutia právoplatnosti rozhodnutia o určení povinnej osoby,
 3. príslušné ministerstvo, do jedného roka odo dňa rozhodnutia vlády Slovenskej republiky,
- b) so strednou prioritou riešenia alebo s nízkou prioritou riešenia, ak ide o
 1. pôvodcu, do piatich rokov odo dňa nadobudnutia účinnosti zákona o EZ,
 2. určenú povinnú osobu, do piatich rokov, od nadobudnutia právoplatnosti rozhodnutia o určení povinnej osoby,
 3. príslušné ministerstvo, do piatich rokov odo dňa rozhodnutia vlády Slovenskej republiky.

V odôvodnených prípadoch, najmä ak ide o rozsiahle územie, na ktorom sa environmentálna záťaž nachádza, možno uvedené lehoty primerane predĺžiť na základe žiadosti povinného subjektu a následného súhlasu MŽP SR. Na takýto súhlas však nie je právny nárok a opodstatnenosť jeho vydania sa preukazuje v konaní vedenom podľa zákona č. 71/1967 Zb. o správnom konaní (správny poriadok) (ďalej len „zákon o správnom konaní“).

Obsah plánu prác:

V súlade s § 8 ods. 3 a 4 zákona o EZ musí každý návrh plánu prác obsahovať:

- časové a vecné vymedzenie vykonávania geologického prieskumu životného prostredia,
- časové a vecné vymedzenie sanácie environmentálnej záťaže,
- časové a vecné vymedzenie monitorovania geologických faktorov životného prostredia,

- náklady potrebné na realizáciu plánu prác (rámcový rozpočet),
- náležitosti vymedzené v zákone č. 569/2007 Z.z. o geologických prácach (geologický zákon).

Návrh plánu prác musí byť vypracovaný v súlade so Štátnym programom sanácie environmentálnych záťaží a Vodným plánom Slovenska.

Postup pri predkladaní plánu prác:

Subjekt, ktorý je povinný podľa § 8 ods. 1 vypracovať plán prác, predkladá jeho návrh v príslušnej lehote vyplývajúcej z § 8 ods. 1 zákona o EZ príslušnému okresnému úradu v sídle kraja.

Návrh plánu prác je podaním podľa § 19 Správneho poriadku a z uvedeného dôvodu sa predkladá v písomnej forme, prípadne ho možno uskutočniť aj elektronickými prostriedkami podpísané zaručeným elektronickým podpisom. Žiadosť o schválenie plánu prác musí obsahovať náležitosti podania, predovšetkým z nej musí byť zrejmé, kto ju podáva, akej veci sa týka a čo sa navrhuje.

Ak návrh plánu prác neobsahuje všetky ustanovené náležitosti, okresný úrad vráti návrh plánu prác na dopracovanie. Lehota na dopracovanie návrhu plánu prác a jeho opätovné predloženie na schválenie je 30 dní (§ 8 ods. 5 zákona o EZ).

Za podanie žiadosti o schválenie návrhu plánu prác je žiadateľ povinný uhradiť správne orgánu správny poplatok v sume 33 eur (položka 171p sadzobníka správnych poplatkov podľa zákona č. 145/1995 Z.z. o správnych poplatkoch v znení neskorších predpisov).

Postup pri schvaľovaní plánu prác

Návrh plánu prác schvaľuje príslušný okresný úrad v sídle kraja. Vzhľadom k tomu, že ide o správne konanie, o schválení plánu prác musí okresný úrad vydať rozhodnutie podľa § 47 zákona o správnom konaní.

Zákona o EZ ustanovuje v § 14 ods. 1, že na konania podľa tohto zákona sa vzťahuje všeobecný predpis o správnom konaní. Z uvedeného dôvodu sa pri schvaľovaní plánu prác postupuje prioritne podľa Správneho poriadku, pričom sa však zohľadňujú špecifické prvky konania, ktoré upravuje priamo zákon o EZ.

Takýmito špecifikami sú predovšetkým rozšírenie účasti verejnosti na konaní a informovanie verejnosti o konaní. V konaní o schvaľovaní plánu prác príslušný správny orgán zverejňuje informácie o začatí konania na svojom webovom sídle a na úradnej tabuli a tieto informácie je povinná zverejniť aj obec, v ktorej katastrálnom území sa environmentálna záťaž nachádza.

Pre vymedzenie rozsahu účastníkov konania je podstatné vymedzenie tohto pojmu v § 14 Správneho poriadku, podľa ktorého „Účastníkom konania je ten, o koho právach, právom chránených záujmoch alebo povinnostiach sa má konať alebo koho práva, právom chránené záujmy alebo povinnosti môžu byť rozhodnutím priamo dotknuté; účastníkom konania je aj ten, kto tvrdí, že môže byť rozhodnutím vo svojich právach, právom chránených záujmoch alebo povinnostiach priamo dotknutý, a to až do času, kým sa preukáže opak. Účastníkom konania je aj ten, komu osobitný zákon také postavenie priznáva.“

Účastníkom konania o schvaľovaní plánu prác je pôvodca odpadu alebo určená povinná osoba. V prípade, ak vláda Slovenskej republiky rozhodne v súlade s § 3 ods. 7 zákona o EZ o tom, že plnenie povinností podľa § 3 ods. 2 a 3 zákona o EZ zabezpečí niektoré z ministerstiev, účastníkom konania musí byť takto určené ministerstvo.

Zákon o EZ súčasne v § 14 ods. 2 taxatívnym ustanovuje spôsobom, kto ďalší musí byť účastníkom konania o schvaľovaní plánu prác. Ide predovšetkým o

- a) obec, v ktorej katastrálnom území sa nachádza environmentálna záťaž,
- b) vlastníka nehnuteľnosti, na ktorej sa nachádza environmentálna záťaž, užívateľa tejto nehnuteľnosti, ak vlastník nehnuteľnosti nie je súčasne jej užívateľom alebo správcu tejto nehnuteľnosti,
- c) vlastníka nehnuteľností, ktorý môže byť dotknutý environmentálnou záťažou, plánom prác alebo realizáciou plánu prác.

Účastníkom konania môže byť na základe písomnej žiadosti aj združenie s právnou subjektivitou pôsobiace na úseku ochrany životného prostredia.

Zoznam povinných účastníkov konania podľa § 14 ods. 2 písm. b) a c) zákona o EZ je uvedený v prílohe tohto právno-procesného reglementu.

Právoplatné rozhodnutie o schválení plánu prác bezodkladne zašle príslušný okresný úrad v sídle kraja na MŽP SR na účely aktualizácie údajov v informačnom systéme environmentálnych záťaží.

Právne následky schválenia plánu prác:

Rozhodnutie o schválení plánu prác sa po nadobudnutí jeho právoplatnosti stáva vykonateľným. Z uvedeného dôvodu je povinný subjekt povinný zabezpečiť realizáciu schváleného plánu prác v súlade so schváleným harmonogramom.

Na základe schváleného plánu prác vzniká príslušnému okresnému úradu v sídle kraja povinnosť kontrolovať realizáciu plánu prác najmenej jeden krát za rok. Povinný subjekt musí umožniť uskutočnenie takejto kontroly a taktiež musí poskytnúť okresnému úradu potrebnú súčinnosť.

Pokiaľ povinný subjekt pri realizácii plánu prác zistí, že je potrebné zvoliť iný postup, ako vyplýva zo schváleného plánu prác alebo si realizácia plánu prác vyžaduje neprimerané náklady, povinný subjekt musí v súlade s § 8 ods. 6 zákona o EZ požiadať o schválenie zmeny plánu prác. O zmenu plánu prác je potrebné požiadať tiež aj z iných závažných dôvodov (napr. z dôvodu časového sklzu realizácie schváleného harmonogramu prác).

V prípade, že realizácia plánu prác je rozložená na šesť a viac rokov, povinný subjekt je povinný zabezpečiť aktualizáciu plánu prác každých šesť rokov až do doby ukončenia realizácie plánu prác a zohľadniť pri aktualizácii už vykonané geologické práce; po aktualizácii plánu prác požiada príslušný okresný úrad o vydanie rozhodnutia o schválení aktualizovaného plánu prác.

Ukončenie realizácie plánu prác

O ukončení realizácie schváleného plánu prác rozhoduje na základe žiadosti podanej povinným subjektom príslušný obvodný úrad v sídle kraja.

Povinný subjekt musí k takejto žiadosti o vydanie rozhodnutia o ukončení realizácie plánu prác predložiť

- a) záverečnú správu zo sanácie environmentálnej záťaže,
- b) záverečnú správu z monitorovania geologických faktorov životného prostredia,
- c) správu o dosiahnutí cieľov geologickej úlohy vypracovanú odborným geologickým dohľadom.

Okresný úrad následne vydá rozhodnutie o ukončení realizácie plánu prác. Rozhodnutie o ukončení realizácie plánu prác obsahuje aj určenie podmienok monitorovania geologických faktorov životného prostredia a podmienok ďalšieho využitia nehnuteľnosti, ktorej sa environmentálna záťaž týka. Právoplatné rozhodnutie o ukončení realizácie plánu prác zašle okresný úrad na MŽP na účely aktualizácie údajov v informačnom systéme environmentálnych záťaží (REZe) a na účely aktualizácie zápisu v katastri nehnuteľností.

Právne následky porušenia povinností na úseku plánu prác:

Zákon o EZ ustanovuje v § 16 a 17 sankcie za porušenie povinností súvisiacich s vypracovaním, predložením na schválenie a realizáciou plánu prác. Nezabezpečenie realizácie schváleného plánu prác zo strany povinného subjektu znamená spáchanie správneho deliktu podľa § 17 ods. 3 písm. a) zákona o záťažach, za ktorý musí orgán štátneho dozoru uložiť v osobitnom konaní pokutu vo výške od 5000 do 33000 eur. Uložením pokuty a ani jej zaplatením nezaniká povinnosť povinného subjektu naďalej realizovať plán prác.

Zoznam literatúry:

1. zákon č. 71/1967 Zb. o správnom konaní (správny poriadok),
2. zákon NR SR č. 145/1995 Z. z. o správnych poplatkoch v znení neskorších predpisov,
3. zákon č. 569/2007 Z. z. o geologických prácach (geologický zákon) v znení zákona č. 384/2009 Z. z.,
4. vyhláška MŽP SR č. 51/2008 Z. z., ktorou sa vykonáva geologický zákon v znení vyhlášky MŽP SR č. 340/2010 Z. z. a vyhlášky MŽP SR č. 22/2015 Z. z.,
5. zákon č. 409/2011 Z. z. o niektorých opatreniach na úseku environmentálnej záťaže a o zmene a doplnení niektorých zákonov,
6. Štátny program sanácií environmentálnych záťaží na roky 2016-2020,
7. Vodný plán Slovenska (vydaný nariadením vlády SR č. 279/2011 Z. z., ktorým sa vyhlasuje záväzná časť Vodného plánu Slovenska obsahujúca program opatrení na dosiahnutie environmentálnych cieľov).

Zoznam vlastníkov dotknutých nehnuteľností (povinných účastníkov konania podľa § 14 ods. 2 písm. b) a c) zákona č. 409/2011 Z. z. o niektorých opatreniach na úseku environmentálnej záťaže a o zmene a doplnení niektorých zákonov)

Lokalita / environmentálna záťaž: Hlohovec - Šulekovo

Katastrálne územie: Šulekovo

KN-C parcelné číslo*	LV	vlastník	vzťah parcely k EZ
2670/14	5233	Plastic Omnium Auto Exteriors s.r.o.	plocha dotknutá sanáciou
2670/15	5233	Plastic Omnium Auto Exteriors s.r.o.	plocha dotknutá sanáciou
2670/32	5233	Plastic Omnium Auto Exteriors s.r.o.	environmentálna záťaž
2673/36	5233	Plastic Omnium Auto Exteriors s.r.o.	environmentálna záťaž
2670/5	5233	Plastic Omnium Auto Exteriors s.r.o.	plocha dotknutá sanáciou

**environmentálna záťaž bola v danom území potvrdená prítomnosťou znečistenia podzemných vôd, pričom IT a ID kritérium podľa smernice MŽP SR č. 1/2015-7 prekročili v podzemnej vode látky zo skupiny ropných látok, ťažkých kovov a anorganických látok. Nakoľko v rámci uvedeného projektu na lokalite nebude realizovaná sanácia zemín, tabuľka uvádza všetky parcely v rámci ktorých bola identifikovaná environmentálna záťaž (v podzemných vodách a v horninovom prostredí).*

HC (005) Hlohovec - Šulekovo – skládka TKO		
okres: Hlohovec		Katastrálne územie: Šulekovo
Parcela registra C		
Vlastník	adresa	Parcelné číslo
Plastic Omnium Auto Exteriors s.r.o.	Priemyselná 1127/5, 920 03 Hlohovec-Šulekovo	2670/14
Plastic Omnium Auto Exteriors s.r.o.	Priemyselná 1127/5, 920 03 Hlohovec-Šulekovo	2670/15
Plastic Omnium Auto Exteriors s.r.o.	Priemyselná 1127/5, 920 03 Hlohovec-Šulekovo	2670/32
Plastic Omnium Auto Exteriors s.r.o.	Priemyselná 1127/5, 920 03 Hlohovec-Šulekovo	2673/36
Plastic Omnium Auto Exteriors s.r.o.	Priemyselná 1127/5, 920 03 Hlohovec-Šulekovo	2670/5

Územie na ktorom sa nachádza environmentálna záťaž Hlohovec - Šulekovo – skládka TKO

Okres: Hlohovec
Katastrálne územie: Šulekovo

KN-C parcelné číslo	LV	vlastník	vzťah parcely k EZ
2670/14	5233	Plastic Omnium Auto Exteriors s.r.o.	plocha dotknutá sanáciou
2670/15	5233	Plastic Omnium Auto Exteriors s.r.o.	plocha dotknutá sanáciou
2670/32	5233	Plastic Omnium Auto Exteriors s.r.o.	environmentálna záťaž
2673/36	5233	Plastic Omnium Auto Exteriors s.r.o.	environmentálna záťaž
2670/5	5233	Plastic Omnium Auto Exteriors s.r.o.	plocha dotknutá sanáciou

